

# Ciclo de Grado Medio Oficial

## Cuidados Auxiliares de Enfermería, especialidad Clínica Capilar

**tech** formación  
profesional



**instituto hm**  
—...Formación Profesional



## Ciclo de Grado Medio Oficial Cuidados Auxiliares de Enfermería, especialidad Clínica Capilar

Familia: Sanidad

Modalidad: Online

Duración: 1 año + prácticas

Titulación: Técnico en Cuidados Auxiliares de Enfermería, especialidad Clínica Capilar

Acceso web: [www.tech-fp.com/sanidad/grado-medio-fp/grado-medio-oficial-cuidados-auxiliares-enfermeria-especialidad-clinica-capilar](http://www.tech-fp.com/sanidad/grado-medio-fp/grado-medio-oficial-cuidados-auxiliares-enfermeria-especialidad-clinica-capilar)

# Índice

01

Presentación

---

pág. 4

02

¿Qué aprenderé a hacer?

---

pág. 6

03

Salidas laborales

---

pág. 10

04

Plan de formación

---

pág. 12

05

Formación en Centros de Trabajo (FCT)

---

pág. 34

06

¿Dónde podré realizar la Formación en Centros de Trabajo?

---

pág. 36

07

Requisitos de Acceso

---

pág. 40

08

Convalidaciones

---

pág. 42

09

Idiomas Gratuitos

---

pág. 44

10

Metodología

---

pág. 46

11

Tutorías

---

pág. 50

12

Evaluación y exámenes

---

pág. 52

13

Titulación

---

pág. 54

# 01


## Presentación

La innovación en cuanto a métodos y equipamientos en el área de la Clínica Capilar ha conseguido impulsar servicios terapéuticos disruptivos como la extracción de unidades foliculares (FUE) y el trasplante de unidades foliculares (FUT). Para llevar estas a cabo en quirófanos especializados, el médico necesita de personal auxiliar con conocimientos específicos. Además, dada la demanda de estos tratamientos, las oportunidades laborales en ese ámbito cada vez son mayores. Por eso TECH ha diseñado este programa que te brinda los contenidos oficiales para convertirte en Técnico en Cuidados Auxiliares de Enfermería y, a la vez, capacitarte en Clínica Capilar. Un programa que incluye complementos formativos exhaustivos sobre enfermedades del cabello y cómo asistir en su recuperación. Asimismo, el itinerario académico cuenta con una metodología 100% online que facilita establecer un ritmo personalizado de estudios, sin horarios estrictos y accesible desde cualquier punto geográfico.

“

*Este programa 100% online de TECH te ofrece una oportunidad única de capacitarte como Técnico en Cuidados Auxiliares de Enfermería y, a al mismo tiempo, especializarte en Clínica Capilar”*



A close-up photograph of a surgical instrument, likely a scalpel, being used on a patient's skin. The skin is light-colored and has some redness and small blood spots around the incision site. The background is a blurred blue color.

En cualquier sistema de salud es imprescindible contar con personal técnico auxiliar que apoye en funciones como la higiene de las instalaciones, la preparación adecuada del instrumental o brindar asistencia psicológica a los pacientes. Por su parte, en las consultas y centros terapéuticos capilares, esas competencias tienen una elevadísima demanda y, a la par, se requiere que los ayudantes de Enfermería dedicados a esta rama médica también dispongan de conocimientos especializados en la materia.

Por eso, un dominio global de las tendencias terapéuticas, la aparatología y la gestión del trabajo en ese sector sanitario son algunas de las aptitudes necesarias para acceder a un puesto de trabajo como Técnico en Cuidados Auxiliares de Enfermería, especializado Clínica Capilar. Ante ese contexto, TECH ofrece un disruptivo programa 100% online con exhaustivos módulos que abarcan desde las metodologías para higienizar el material quirúrgico, hasta los procedimientos para emprender la organización del medio de trabajo.

Además de los contenidos del título oficial, el temario aglutina otros complementos formativos que permiten ahondar en las principales patologías capilares y sus tratamientos. De manera particular, la titulación aborda la Alopecia Androgénica como una enfermedad complicada de tratar por sus características hormonales. Asimismo, se incluye el análisis de normativas y legislaciones relacionadas con productos bajo amplia demanda en este ámbito médico. Por lo tanto, estos materiales especializados impulsan el desarrollo de habilidades específicas para ejercer estas funciones con total garantía.

A su vez, este itinerario académico permite organizar el estudio de manera personalizada, sin horarios herméticos ni cronogramas evaluativos continuos. A ello se suma su uso de métodos de aprendizaje innovadores como el sistema *Relearning*, que potencia la asimilación e incorporación práctica de conceptos básicos y complejos sin memorizarlos de manera convencional. También, son accesibles vídeos en detalle, resúmenes interactivos y test de autoevaluación que facilitan el proceso de aprendizaje de un modo óptimo.

# 02

## ¿Qué aprenderé a hacer?

Al completar este programa, habrás adquirido las siguientes habilidades y conocimientos:

01

Atender a clientes y colaborar en la gestión de clínicas capilares

02

Aplicar medidas de higiene y seguridad pertinentes para el profesional higiénico-sanitario

03

Profundizar en la anatomía y fisiología básica del cuerpo humano, centrándote en la piel y sus anexos, y obtener nociones básicas de microbiología





04

Conocer los procesos de limpieza, esterilización y desinfección para garantizar la seguridad higiénico-sanitaria del profesional, así como comprender las enfermedades de transmisión hemática y las infecciosas de la piel

05

Dominar los procedimientos de gestión de residuos en el ámbito

06

Colaborar en la extracción y separación de folículos capilares

07

Asistir en la implantación de folículos siguiendo las indicaciones del cirujano

08

Brindar apoyo y acompañamiento al paciente durante todo el procedimiento

09

Realizar tareas como la preparación del quirófano, conteo de folículos y colaboración en el proceso de trasplante capilar

10

Proporcionar atención personalizada a pacientes con problemas capilares

11

Asesorar sobre tratamientos y cuidados específicos para mantener la salud del cabello y cuero cabelludo







12

Comprender los fundamentos de la micropigmentación

13

Estudiar los diversos métodos de micropigmentación capilar

14

Dominar las diferentes técnicas de micropigmentación capilar

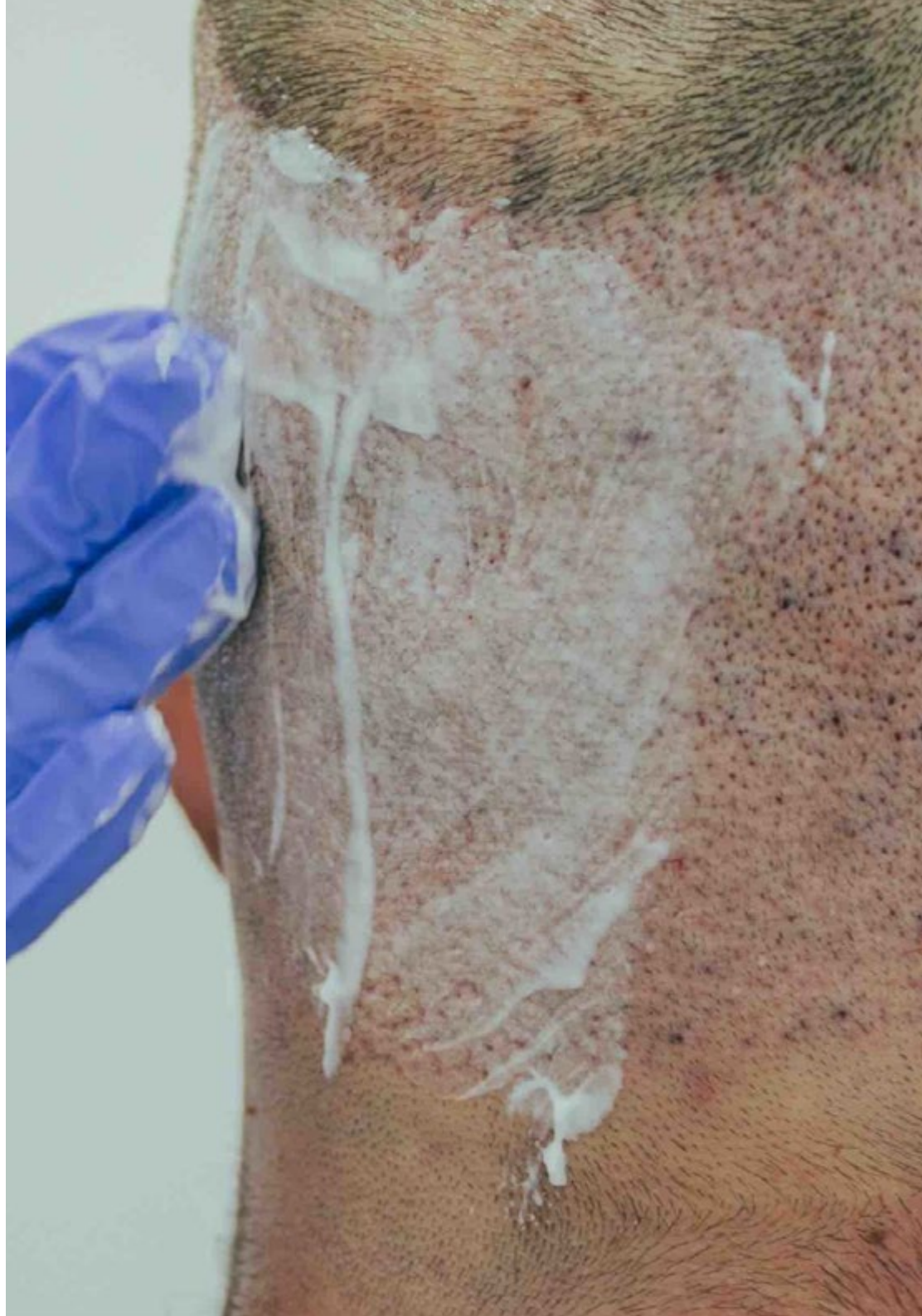
# 03

## Salidas laborales

El Técnico en Cuidados Auxiliares de Enfermería, especialidad Clínica Capilar desarrolla su actividad profesional en las áreas de recepción y hospitalización, laboratorio, consulta y quirófano especialmente en clínicas que proporcionan tratamientos capilares. Este completísimo programa de TECH proporcionará a sus egresados las competencias para desenvolverse en todas esas tareas y, al mismo tiempo, estará preparado para poder desenvolver su vida laboral en todo tipo de centros de salud, hospitales o residencias de ancianos. En definitiva, gracia a este programa, será un Auxiliar de Enfermería Integral, listo para disímiles tareas.

“

*Podrás trabajar en consultas especializadas en Clínica Capilar gracias a este programa y, al mismo tiempo, estarás preparado para cualquier otra tarea vinculada a los Cuidados Auxiliares de Enfermería”*



Ocupaciones y puestos de trabajo relevantes:

- ◆ Asistente en Trasplante Capilar
- ◆ Técnico Capilar en Clínicas Especializadas
- ◆ Especialista en Cuidado Capilar
- ◆ Consultoría Capilar
- ◆ Trabajar como asesor o consultor independiente para pacientes con problemas capilares
- ◆ Proporcionar recomendaciones personalizadas sobre tratamientos y cuidados específicos
- ◆ Colaborar en proyectos de investigación relacionados con la salud capilar
- ◆ Contribuir al desarrollo de nuevos tratamientos o técnicas en el campo de la tricología
- ◆ Impartir clases o talleres sobre cuidado capilar en instituciones educativas o centros de formación
- ◆ Trabajar en spas o centros de bienestar
- ◆ Venta de productos capilares
- ◆ Auxiliar de clínica en hospitales
- ◆ Atención primaria y comunitaria domiciliaria
- ◆ Promoción de la salud
- ◆ Atención especializada: consultas, hospitalización, urgencias, pediatría, unidades especiales (UVI, UCI, etc.) geriatría, etc.
- ◆ Auxiliar de clínica en clínicas bucodentales

Cuando finalices la formación podrás trabajar en entidades de naturaleza pública o privada, en grandes, medianas y pequeñas empresas, por cuenta ajena:

- ◆ Clínicas capilares y hospitales
- ◆ Centros de estética
- ◆ Centros de trasplante capilar
- ◆ Laboratorios capilares
- ◆ Consultorios médicos
- ◆ Spas o centros de bienestar que ofrezcan tratamientos capilares relajantes y terapéuticos

“

*Tienes al alcance de un clic el impulso profesional que necesitas. Ahora con TECH puedes convertirte en un excepcional Técnico en Cuidados Auxiliares de Enfermería, especialidad Clínica Capilar”*

# 04

## Plan de formación

Este plan de estudios ahonda de un modo riguroso e intensivo sobre las tareas y los equipamientos que definen hoy en día la praxis de un Técnico en Cuidados Auxiliares de Enfermería. Al mismo tiempo, integra unos exhaustivos Complementos Formativos que permiten adquirir una avanzada especialización acerca de la labor que desempeña un Técnico Capilar. En definitiva, se trata de un itinerario académico único en su tipo que abarca desde la higiene en el medio hospitalario y la promoción de la salud y el apoyo psicológico a los pacientes, hasta analizar las principales enfermedades capilares y sus tratamientos específicos. A ello se suma una exclusiva metodología 100% online que se apoya en recursos multimedia diversos como vídeos en detalle e infografías.

“

*Gracias a la metodología vanguardista de TECH, el Relearning, conseguirás dominar conceptos complejos sin tener que invertir largas horas en memorizarlos”*





## Módulo 1. Operaciones administrativas y documentación sanitaria (65 horas)

- 1.1. Organización sanitaria: 13h.
  - 1.1.1. Estructura del sistema sanitario público en España
  - 1.1.2. Niveles de asistencia y tipo de prestaciones
  - 1.1.3. Salud pública. Salud comunitaria
  - 1.1.4. Estructuras orgánicas y funcionales. Tipo de instituciones sanitarias: públicas y privadas
  - 1.1.5. Indicadores de salud
  - 1.1.6. Evolución histórica de la profesión y los profesionales de enfermería
  - 1.1.7. El proceso de atención en enfermería. Plan de cuidados
- 1.2. Documentación sanitaria: 13h.
  - 1.2.1. Documentación clínica: tipos de documentos: intrahospitalarios, extrahospitalarios e intercentros. utilidades y aplicaciones. criterios de cumplimentación. Métodos de circulación de la información
  - 1.2.2. Documentación no clínica: tipos de documentos: intrahospitalarios, extrahospitalarios e intercentros. utilidades y aplicaciones. criterios de cumplimentación. Métodos de circulación de la información
- 1.3. Gestión de existencias e inventarios: 13h.
  - 1.3.1. Sistema de almacenaje: ventajas e inconvenientes
  - 1.3.2. Clasificación de medios materiales sanitarios: criterios
  - 1.3.3. Métodos de valoración de existencias
  - 1.3.4. Elaboración de fichas de almacén
  - 1.3.5. Inventarios: clasificación y elaboración
  - 1.3.6. Normas de seguridad e higiene aplicada en almacenes de centros sanitarios

- 1.4. Tratamiento de la información/documentación: 13h.
  - 1.4.1. Documentación relativa a operaciones de compraventa: propuestas de pedido, albaranes, facturas, notas de abono/cargo, requisitos legales de cumplimentación
  - 1.4.2. Regímenes de aplicación del IVA
- 1.5. Aplicaciones informáticas: 13h.
  - 1.5.1. Uso de aplicaciones informáticas de gestión y control de almacén, facturación y gestión económica
  - 1.5.2. Utilización de paquetes informáticos para la gestión del fichero de pacientes, historias clínicas, etc.

## Módulo 2. Técnicas básicas de enfermería (350 horas)

- 2.1. Higiene y aseo del enfermo: 15h.
  - 2.1.1. Aseo y lavado del paciente
  - 2.1.2. Principios anatomofisiológicos
  - 2.1.3. Fundamentos de higiene corporal
  - 2.1.4. Técnicas a paciente encamado
  - 2.1.5. Técnicas de higiene capilar
- 2.2. Cuidados postmortem: 10h.
  - 2.2.1. Cuidados postmortem
    - 2.2.1.1. Finalidad de cadáver
    - 2.2.1.2. Preparación del cadáver
- 2.3. Movilización, traslado y deambulación de pacientes: 15h.
  - 2.3.1. Movilización, traslado y deambulación de pacientes
- 2.4. Principios anatomofisiológicos de sostén y movimiento: 15h.
  - 2.4.1. Principios anatomofisiológicos de sostén y movimiento
- 2.5. Técnicas de movilización: 15h.
  - 2.5.1. Técnicas de movilización
- 2.6. Técnicas de traslado: 15h.
  - 2.6.1. Técnicas de traslado
- 2.7. Técnicas de deambulación: 015h.
  - 2.7.1. Técnicas de deambulación
- 2.8. Úlceras por presión: etiología, prevención y tratamiento: 15h.
  - 2.8.1. Úlceras
    - 2.8.1.1. Etiología
    - 2.8.1.2. Prevención
    - 2.8.1.3. Tratamiento
- 2.9. Preparación a la exploración médica: 15h.
  - 2.9.1. Principios anatomofisiológicos del aparato cardiovascular y respiratorio
  - 2.9.2. Posiciones anatómicas
- 2.10. Materiales medicoquirúrgicos de utilización en exploración médica: 15h.
  - 2.10.1. Materiales medicoquirúrgicos de utilización en exploración médica
- 2.11. Constantes vitales: 15h.
  - 2.11.1. Constantes vitales
    - 2.11.1.1. Principios fundamentales
  - 2.11.2. Técnicas de toma de constantes
  - 2.11.3. Gráficas de constantes vitales
    - 2.11.3.1. Balance hídrico
- 2.12. Principios de farmacología general: 15h.
  - 2.12.1. Principios de farmacología general
- 2.13. Vías de administración de medicamentos: 15h.
  - 2.13.1. Vías de administración de medicamentos
  - 2.13.2. Anatomía y fisiología de las zonas anatómicas utilizadas, técnicas de preparación de la medicación
- 2.14. Técnicas de administración de medicamentos por vía oral, rectal y tópica: 15h.
  - 2.14.1. Técnicas de administración de medicamentos por vía oral, rectal y tópica
- 2.15. Frio y calor. Indicaciones y técnicas de aplicación de frío y calor: 10h.
  - 2.15.1. Frio y calor.
  - 2.15.2. Indicaciones y técnicas de aplicación de frío y calor

- 2.16. Procedimientos de aplicación de técnicas hidrotermales: 15h.
  - 2.16.1. Procedimientos de aplicación de técnicas hidrotermales
- 2.17. Principios de dietética: 15h.
  - 2.17.1. Dietética. Principios fundamentales
  - 2.17.2. Clases de dietas
- 2.18. Anatomía y fisiología del aparato digestivo: 15h.
  - 2.18.1. Anatomía y fisiología del aparato digestivo
- 2.19. Técnicas de apoyo y administración de comidas a pacientes: 15h.
  - 2.19.1. Técnicas de apoyo y administración de comidas a pacientes
- 2.20. Primeros auxilios: 15h.
  - 2.20.1. Alimentación enteral y parenteral. Principios fundamentales
  - 2.20.2. Alimentación por sonda nasogástrica
- 2.21. Traumatismos: quemaduras y congelaciones, heridas y hemorragias, fracturas, esguinces y luxaciones: 15h.
  - 2.21.1. Criterios de urgencia y prioridad
  - 2.21.2. Principios anatomofisiológicos aplicados a los primeros auxilios, definidos en función de las estructuras anatómicas implicadas
  - 2.21.3. Mantenimiento de botiquines
- 2.22. Organización sanitaria: 15h.
  - 2.22.1. Traumatismos: quemaduras y congelaciones, heridas y hemorragias, fracturas, esguinces y luxaciones
  - 2.22.2. Vendajes e inmovilizaciones
- 2.23. Técnicas de reanimación cardiopulmonar: 15h.
  - 2.23.1. Técnicas de reanimación cardiopulmonar
    - 2.23.1.1. Asfixias
    - 2.23.1.2. Paro cardiaco
- 2.24. Alteraciones de la conciencia: 15h.
  - 2.24.1. Alteraciones de la conciencia
  - 2.24.2. Reacciones adversas a tóxicos, fármacos de uso frecuente y/o venenos

### Módulo 3. Higiene del medio hospitalario y limpieza de material (155 horas)

- 3.1. Limpieza de material y utensilios: 15h.
  - 3.1.1. Limpieza de material y utensilios
    - 3.1.1.1. Limpieza de material sanitario. Principios básicos
    - 3.1.1.2. Material desechable y material no desechable
- 3.2. Procedimientos de limpieza: 15h.
  - 3.2.1. Procedimientos de limpieza: procedimientos básicos, material quirúrgico, material de plástico, metálico y de vidrio, aparatos y carros de cura
  - 3.2.2. Criterios de verificación del proceso de limpieza y acondicionamiento del material limpio
- 3.3. Desinfección de material: 15h.
  - 3.3.1. Desinfección de material
    - 3.3.1.1. Desinfección, desinfectante, asepsia, antisepsia y antisépticos. Principios básicos
- 3.4. Dinámica de la desinfección: 15h.
  - 3.4.1. Dinámica de la desinfección
  - 3.4.2. Mecanismos de acción de los desinfectantes
  - 3.4.3. Métodos de desinfección de material sanitario: métodos físicos: ebullición, radiaciones ultravioletas y ultrasonidos; métodos químicos: lociones, inmersión
- 3.5. Esterilización de material: 15h.
  - 3.5.1. Esterilización de material
    - 3.5.1.1. Principios básicos
    - 3.5.1.2. Métodos de esterilización: físicos: calor seco, calor húmedo, radiaciones ionizantes y filtros de aire; químicos: óxido de etileno, formaldehído y glutaraldehído activado

- 3.6. Métodos de control de esterilización: 10h.
  - 3.6.1. Métodos de control de esterilización
    - 3.6.1.1. Cintas químicas de control externo, tiras químicas de control interno, test de Bowie-Dick, control biológico, registros gráficos de autoclave
- 3.7. Unidad de paciente: 15h.
  - 3.7.1. Estructura general y composición de una unidad de paciente: medios-materiales que la componen, instalaciones fijas que la componen, instalaciones y equipos en función del tipo de servicio
- 3.8. Tipos de camas hospitalarias: 15h.
  - 3.8.1. Tipos de camas hospitalarias. Accesorios. Ropa de cama
  - 3.8.2. Técnicas de hacer la cama hospitalaria: ocupada, desocupada, quirúrgica, etc.
- 3.9. Prevención/control de infecciones hospitalarias: 15h.
  - 3.9.1. Concepto de infección hospitalaria y/o enfermedades susceptibles de aislamiento
  - 3.9.2. Procedimientos de aislamiento y prevención de enfermedades transmisibles
- 3.10. Técnicas de higiene: 15h.
  - 3.10.1. Técnicas de higiene
    - 3.10.1.1. Lavado de manos, técnicas para ponerse el gorro, calzas, mascarilla y guantes estériles, técnicas para ponerse la bata
- 3.11. Residuos clínicos y toma de muestras: 10h.
  - 3.11.1. Residuos clínicos y toma de muestras: medios, técnicas de recogida y transporte de muestras de: sangre, orina, heces y LCR

#### Módulo 4. Promoción de la salud y apoyo psicológico al paciente (130 horas)

- 4.1. Fundamentos de Psicología general y evolutiva: 15h.
  - 4.1.1. Fundamentos de Psicología general y evolutiva
    - 4.1.1.1. Teorías sobre el desarrollo de la personalidad
    - 4.1.1.2. Etapas evolutivas y sus parámetros de referencia: el primer año de vida, segundo y tercero años de vida, de tres a seis años, de seis a once años, pubertad y adolescencia
- 4.2. Características personales de los individuos en general: 15h.
  - 4.2.1. Características personales de los individuos en general
  - 4.2.2. Los mecanismos de defensa de la personalidad
  - 4.2.3. Tipos de temperamento
- 4.3. Relación con el paciente: 15h.
  - 4.3.1. La institución sanitaria: el equipo de trabajo, elementos condicionantes de la dinámica grupal
  - 4.3.2. El rol profesional del personal sanitario: fases de la relación, perturbaciones de la relación
  - 4.3.3. El rol del paciente: roles desviantes, reacciones anómalas de potenciación
- 4.4. Procedimientos de comunicación/humanización de la atención sanitaria: 15h.
  - 4.4.1. Elementos de la comunicación paciente/sanitario
  - 4.4.2. Métodos y formas de comunicación en situaciones de enfermedad
  - 4.4.3. Reglas del arte de escuchar: activa y pasiva
  - 4.4.4. Factores que facilitan la comunicación interpersonal (paciente/sanitario)



- 4.5. Obstáculos a la comunicación paciente/sanitario: 15h.
  - 4.5.1. Obstáculos a la comunicación paciente/sanitario
  - 4.5.2. Fases de una relación interpersonal (sanitario/paciente) de ayuda
  - 4.5.3. Actitudes del sanitario en una relación de ayuda
- 4.6. Estados psicológicos de los pacientes en situaciones especiales: 15h.
  - 4.6.1. Comportamientos a adoptar para favorecer la relación interpersonal en situaciones especiales
  - 4.6.2. Psicología del enfermo oncológico
  - 4.6.3. Psicología del enfermo con SIDA
  - 4.6.4. Psicología del enfermo geriátrico
  - 4.6.5. Psicología del niño y adolescente con enfermedad crónica
  - 4.6.6. Psicología del enfermo moribundo
- 4.7. Ansiedad y angustia: 15h.
  - 4.7.1. Ansiedad y angustia
    - 4.7.1.1. Concepto y definición
    - 4.7.1.2. Diferenciación y causas desencadenantes
    - 4.7.1.3. Factores potenciadores de ansiedad en el medio hospitalario
    - 4.7.1.4. Procedimientos de defensa contra la ansiedad del enfermo
    - 4.7.1.5. Procedimientos de defensa contra la ansiedad del personal sanitario, procedimientos de defensa contra la ansiedad de los familiares
- 4.8. Tecnología educativa: 15h.
  - 4.8.1. Técnicas de grupo aplicadas a la educación: conferencia, trabajo en grupo: pequeño, mediano y grande, comisiones de trabajo, seminarios, estudio de casos
  - 4.8.2. Medios audiovisuales y su aplicación a la educación sanitaria: TV, video, diapositivas, transparencias

- 4.9. Recursos didácticos en educación de la salud: 10h
  - 4.9.1. Recursos didácticos en educación de la salud
  - 4.9.2. Bases de información
    - 4.9.2.1. Programas generales de atención

### Módulo 5. Técnicas de ayuda odontológica/estomatológica (130 horas)

- 5.1. Radiografías dentales: 10h
  - 5.1.1. Principios básicos. Películas radiográficas
  - 5.1.2. Propiedades de las películas radiográficas dentales
- 5.2. Técnicas radiográficas intrabucales periapicales, intraproximales y oclusales: 15 h.
  - 5.2.1. Técnicas radiográficas intrabucales periapicales, intraproximales y oclusales: tipos de películas, técnicas de colocación del tubo, posición de la cabeza del paciente/cliente
  - 5.2.2. Técnicas radiográficas extrabucales frontales, laterales y verticales: tipos de películas, técnicas de colocación del tubo, posición de la cabeza del paciente/cliente
  - 5.2.3. Técnicas radiográficas especiales (panorámica, tomografía): tipos de películas, técnicas de colocación del tubo, posición de la cabeza del paciente/cliente
- 5.3. Técnicas de revelado, fijado y secado de películas radiográficas: 15h.
  - 5.3.1. Técnicas de revelado, fijado y secado de películas radiográficas
  - 5.3.2. Efectos de las radiaciones ionizantes sobre el organismo
  - 5.3.3. Normas de protección radiológica. Elementos de radioprotección
  - 5.3.4. Normas de conservación y archivado de radiografías
- 5.4. Materiales dentales (15 h)
  - 5.4.1. Escayolas. Principios fundamentales: tipos de escayolas, técnicas de preparación, técnicas de vaciado, fraguado
  - 5.4.2. Materiales de impresión, alginatos e hidrocoloides: concepto y características, tipos más frecuentes, técnicas de preparación (mezclado y espatulado)

- 5.4.3. Materiales de obturación: concepto y características, tipos más frecuentes, técnicas de preparación
- 5.4.4. Cementos (fosfato de Zn, vidrio ionómero, otros): concepto y características, tipos más frecuentes, técnicas de preparación
- 5.5. Otros materiales: 15h.
  - 5.5.1. Otros materiales
    - 5.5.1.1. Amalgamas, barnices protectores, adhesivos dentinarios, composites
- 5.6. Equipo e instrumentos de uso en consultas dentales: 15h.
  - 5.6.1. Equipos: elementos constituyentes y su indicación, principios de funcionamiento, mantenimiento preventivo, limpieza y desinfección de los equipos dentales
  - 5.6.2. Instrumental de mano y rotatorio: clasificación de elementos y su indicación, principios de utilización, limpieza y desinfección del instrumental dental, técnicas de esterilización del equipo y del material dental
- 5.7. Procedimientos de instrumentación y ayuda en intervenciones dentales: 15h.
  - 5.7.1. Procedimientos de instrumentación y ayuda en intervenciones dentales
    - 5.7.1.1. Documentación clínica: ficha dental. historia clínica
    - 5.7.1.2. Acondicionamiento en el sillón: técnica de sentado
- 5.8. Procedimientos de ayuda al facultativo en técnicas de instrumentación: 15h.
  - 5.8.1. Procedimientos de ayuda al facultativo en técnicas de instrumentación
    - 5.8.1.1. Exploración, exodoncias, tartrectomía, raspado y alisado, endodoncia, sellado de fisuras, obturaciones, prótesis, cirugía, implantes, ortodoncias, fluoraciones; colocación del técnico o de los técnicos durante la intervención (4 y 6 manos)
    - 5.8.1.2. Maniobras de coordinación
    - 5.8.1.3. Maniobras de aislamiento del campo operatorio; paños, diques de goma, rollos de algodón y separadores
  - 5.8.2. Maniobras de iluminación del campo operatorio: tipos, ángulos, distancias e intensidad

- 5.9. Técnicas de anestesia dental: 15h.
  - 5.9.1. Técnicas de anestesia dental: bases anatómicas de la cavidad oral. pares craneales: el nervio trigémino, misión y cualidades de los anestésicos. Clasificación de los tipos de anestesia: local, tópica y general. complicaciones y accidentes de la anestesia, fracaso de la anestesia
  - 5.9.2. Técnicas de apoyo psicológico reductoras de ansiedad
  - 5.9.3. Postoperatorio: síntomas postoperatorios, higiene e información de posibles complicaciones, información de apoyo psicológico

## Módulo 6. Relaciones en el equipo de trabajo (65 horas)

- 6.1. La comunicación en la empresa. (13h)
  - 6.1.1. La comunicación en la empresa
    - 6.1.1.1. Comunicación oral de instrucciones para la consecución de unos objetivos
    - 6.1.1.2. Tipos de comunicación y etapas de un proceso de comunicación
    - 6.1.1.3. Redes, canales y medios de comunicación
- 6.2. Identificación de las dificultades/barreras en la comunicación: 13h.
  - 6.2.1. Identificación de las dificultades/barreras en la comunicación
    - 6.2.1.1. Utilización de la comunicación expresiva (oratoria escritura)
    - 6.2.1.2. Utilización de la comunicación receptiva (escucha lectura)
    - 6.2.1.3. Procedimientos para lograr la escucha activa
    - 6.2.1.4. Justificación de la comunicación como generadora de comportamientos
- 6.3. Negociación y solución de problemas: 13h.
  - 6.3.1. Concepto, elementos y estrategias de negociación
  - 6.3.2. Proceso de resolución de problemas
  - 6.3.3. Resolución de situaciones conflictivas originadas como consecuencia de las relaciones en el entorno de trabajo
  - 6.3.4. Aplicación de los métodos más usuales para la resolución de problemas y la toma de decisiones en grupo

- 6.4. Equipos de trabajo: 13h.
  - 6.4.1. Visión del individuo como parte del grupo
  - 6.4.2. Tipos de grupos y de metodologías de trabajo en grupo
  - 6.4.3. Aplicación de técnicas para la dinamización de grupos
  - 6.4.4. La reunión como trabajo en grupo. Tipos de reuniones
  - 6.4.5. Etapas de una reunión
  - 6.4.6. Identificación de la tipología de participantes en una reunión
  - 6.4.7. Análisis de los factores que afectan al comportamiento de un grupo
- 6.5. La motivación: 13h.
  - 6.5.1. Definición de la motivación
  - 6.5.2. Descripción de las principales teorías de la motivación
  - 6.5.3. Relación entre la motivación y frustración
  - 6.5.4. El concepto de clima laboral
  - 6.5.5. El clima laboral como resultado de la interacción de la motivación de los trabajadores

## Módulo 7. Formación y orientación laboral (65 horas)

- 7.1. Orientación profesional y empleo: 13h.
  - 7.1.1. Normativa reguladora del ciclo formativo
  - 7.1.2. Importancia de la formación constante y permanente
  - 7.1.3. Opciones profesionales: Definición y análisis del sector profesional del título del ciclo formativo
  - 7.1.4. Empleadores en el sector
  - 7.1.5. Técnicas e instrumentos de búsqueda de empleo y selección de personal
  - 7.1.6. Oportunidades de aprendizaje y empleo en Europa

- 7.2. Contratos de trabajo: 13h.
  - 7.2.1. Análisis y requisitos de la relación laboral individual.
  - 7.2.2. Derechos y deberes derivados de la relación laboral
  - 7.2.3. El contrato de trabajo y modalidades de contrato de trabajo
  - 7.2.4. La nómina. Condiciones económicas establecidas en el convenio colectivo aplicable al sector del título
  - 7.2.5. Modificación, suspensión y extinción del contrato de trabajo: Causas y efectos.
  - 7.2.6. Medidas establecidas por la legislación vigente para la conciliación de la vida laboral y familiar.
- 7.3. Seguridad social, empleo y desempleo: 13h.
  - 7.3.1. Estructura del Sistema de la Seguridad Social: Modalidades y regímenes de la Seguridad Social.
  - 7.3.2. Principales obligaciones de empresarios y trabajadores en materia de Seguridad Social: Afiliación, altas, bajas y cotización.
  - 7.3.3. Acción protectora de la Seguridad Social: Introducción sobre contingencias, prestaciones económicas y servicio
- 7.4. Evaluación de riesgos laborales: 13h.
  - 7.4.1. La evaluación de riesgos en la empresa como elemento básico de la actividad preventiva.
    - 7.4.1.1. Los riesgos generales
    - 7.4.1.2. Los riesgos específicos
- 7.5. Planificación de la prevención de riesgos en la empresa: 13h.
  - 7.5.1. El Plan de prevención de riesgos laborales
    - 7.5.1.1. Evaluación de riesgos
    - 7.5.1.2. Organización y planificación de la prevención en la empresa
  - 7.5.2. Elementos básicos de la gestión de la prevención en la empresa

## Módulo 8. Formación en centro de trabajo (440 horas)

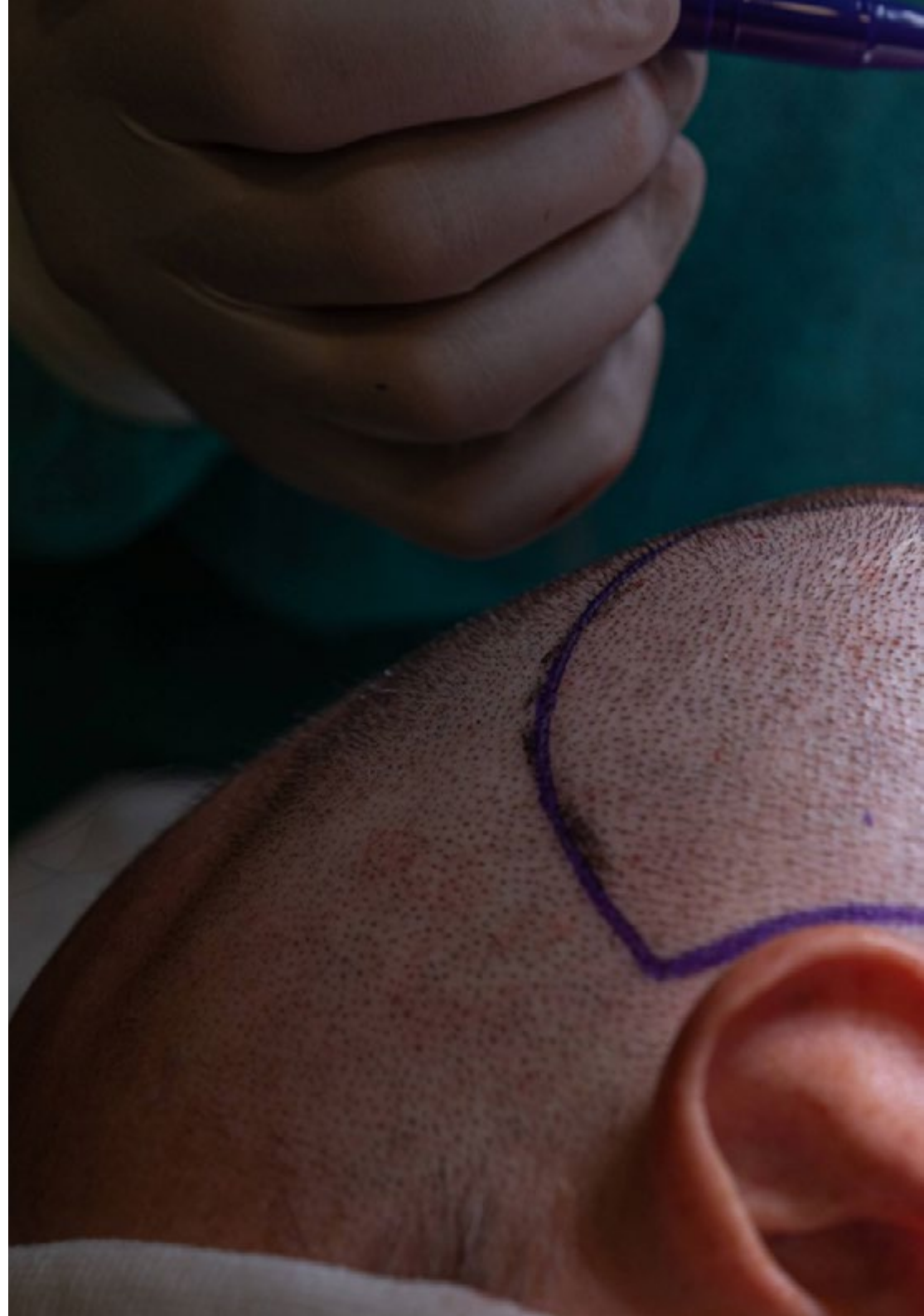
## Complementos Formativos del Técnico Capilar

### Módulo Complementario 1. Anatomía y fisiología del pelo

- 1.1. Folículo Piloso normal: estructura
  - 1.1.1. Partes del Folículo Piloso
    - 1.1.1.1. Parte superior
      - 1.1.1.1.1. Ostium folicular
      - 1.1.1.1.2. Infundíbulo
      - 1.1.1.1.3. Istmo
    - 1.1.1.2. Parte inferior
      - 1.1.1.2.1. Inserción del músculo erector
      - 1.1.1.2.2. Bulbo piloso: melanocitos y células de la matriz
      - 1.1.1.2.3. Glándulas sebáceas
  - 1.1.2. Histología del Folículo Piloso
  - 1.1.3. Folículo Piloso maduro
    - 1.1.3.1. Tallo piloso: médula, córtex y cutícula
    - 1.1.3.2. Vaina reticular interna: cutícula, capa de Huxley y capa de Henley
    - 1.1.3.3. Vaina reticular externa
    - 1.1.3.4. Capa vítrea
    - 1.1.3.5. Capa fibrosa externa
  - 1.1.4. Composición celular del Folículo Piloso
    - 1.1.4.1. Células madre
    - 1.1.4.2. Queratinocitos
    - 1.1.4.3. Melanocitos
    - 1.1.4.4. Neuronas
    - 1.1.4.5. Vasos sanguíneos
    - 1.1.4.6. Derivados de precursores de células mastocíticas
    - 1.1.4.7. Células inmunitarias
    - 1.1.4.8. Células madre neuronales
- 1.2. Claves histopatológicas de las Alopecias no cicatriciales
  - 1.2.1. Alopecia Androgenética
    - 1.2.1.1. Miniaturización Folículos Pilosos
    - 1.2.1.2. Pseudohiperplasia Sebacea
  - 1.2.2. Efluvio telógeno
    - 1.2.2.1. Predominio de Folículos Pilosos en fase telógena
    - 1.2.2.2. Ausencia de cambios histopatológicos significativos
  - 1.2.3. Alopecia Areata
    - 1.2.3.1. Infiltrado linfocitario peri e intrabulbar (panal de abejas)
    - 1.2.3.2. Varios folículos de la Biopsia en la misma fase evolutiva
    - 1.2.3.3. Inversión de la relación Anagen-Telogen
  - 1.2.4. Alopecia Sifilítica
    - 1.2.4.1. Abundancia de células plasmáticas en el infiltrado inflamatorio
    - 1.2.4.2. Presencia de Treponema pallidum con tinciones IH
  - 1.2.5. Tricotilomanía
    - 1.2.5.1. Ausencia de infiltrado inflamatorio peribulbar
    - 1.2.5.2. Tricomalacia
    - 1.2.5.3. Incontinencia pigmentaria
    - 1.2.5.4. Hemorragias intra y perifoliculares
  - 1.2.6. Alopecia por tracción
    - 1.2.6.1. Similares a tricotilomanía
    - 1.2.6.2. Disminución de Folículos Pilosos terminales
- 1.3. Anatomía del cuero cabelludo
  - 1.3.1. Capas del cuero cabelludo (Scalp)
    - 1.3.1.1. Piel
      - 1.3.1.1.1. Epidermis y dermis
        - 1.3.1.1.1.1. Músculos arrectores, pilifibras musculares, lisisinervación del sistema nervioso simpático. Se inserta en el Folículo Piloso piel de gallina
      - 1.3.1.1.2. Guesa. Entre 3 mm (vértice) a 8mm (occipucio)

- 1.3.1.1.3. Contiene
  - 1.3.1.1.3.1. Folículos Pilosos: rica inervación
  - 1.3.1.1.3.2. Glándulas sebáceas
  - 1.3.1.1.3.3. Glándulas sudoríparas
- 1.3.1.2. Tejido subcutáneo
  - 1.3.1.2.1. Grasa y tabiques fibrosos
  - 1.3.1.2.2. Arterias, venas, vasos linfáticos y nervios
- 1.3.1.3. Aponeurosis
  - 1.3.1.3.1. Capa musculoaponeurótica del cuero cabelludo
  - 1.3.1.3.2. Músculo epicráneo
  - 1.3.1.3.3. Resistencia a la tracción
- 1.3.1.4. Tejido subcutáneo laxo
  - 1.3.1.4.1. Delgado
  - 1.3.1.4.2. Avascular/venas emisoras
  - 1.3.1.4.3. Infecciones
- 1.3.1.5. Pericráneo/periostio
- 1.3.2. Vascularización de la piel
  - 1.3.2.1. Plexo profundo: troncos vasculares y plexo superficial
  - 1.3.2.2. Plexo subcutáneo, plexo cutáneo, plexo papilar y asa capilar
- 1.4. Tipos de cabello
  - 1.4.1. Lanugo
    - 1.4.1.1. Fino
    - 1.4.1.2. Ausente de vascularización
  - 1.4.2. Vello
    - 1.4.2.1. Diámetro y longitud (30 u/<1 cm)
    - 1.4.2.2. Despigmentados y amedulados
    - 1.4.2.3. Pelos vellosos
  - 1.4.3. Pelo terminal
    - 1.4.3.1. Diámetro y longitud (60u/>1cm)
    - 1.4.3.2. Pigmentados y medulados
  - 1.4.4. Según área de crecimiento
    - 1.4.4.1. Pelo asexual
    - 1.4.4.2. Pelo ambosexual
    - 1.4.4.3. Pelo sexual
- 1.5. Composición química del cabello
  - 1.5.1. Proteínas (28%)
    - 1.5.1.1. Queratina: dura y blanda
    - 1.5.1.2. Aminoácidos: cisteína, histidina, metionina y triptófano
  - 1.5.2. Lípidos (2%)
  - 1.5.3. Oligoelementos
  - 1.5.4. Agua (70%)
  - 1.5.5. Pigmentos
  - 1.5.6. Otros
- 1.6. Propiedades del cabello
  - 1.6.1. Permeabilidad: capacidad de absorber líquidos
    - 1.6.1.1. Cambios en longitud, diámetro y forma
  - 1.6.2. Resistencia: capacidad de soportar tracción
    - 1.6.2.1. Determinada por su estructura y composición química
    - 1.6.2.2. Relación con el azufre
- 1.7. Fases del cabello
  - 1.7.1. Fase anágena
    - 1.7.1.1. 4-6 años
    - 1.7.1.2. Nace y crece
  - 1.7.2. Fase catágena
    - 1.7.2.1. 2-3 semanas
    - 1.7.2.2. 1-2% de cabellos
    - 1.7.2.3. Transición anabólica a catabólica

- 1.7.3. Fase telógena
  - 1.7.3.1. Fase de descanso y caída del pelo
  - 1.7.3.2. 3-4 meses
  - 1.7.3.3. 4-24% de cabellos
  - 1.7.3.4. Aumentado en: posparto (fisiológico) y patológico, como estrés y fiebre
- 1.8. Unidad Folicular
  - 1.8.1. Definición
  - 1.8.2. Densidad de Unidad Folicular (UF/cm<sup>2</sup>)
  - 1.8.3. Densidad del cabello (pelos/cm<sup>2</sup>)
  - 1.8.4. Diferencias raciales
    - 1.8.4.1. Asiáticos vs. Raza color vs. Raza blanca
- 1.9. Historia de la Cirugía Capilar
  - 1.9.1. Primeros inicios. Papel de Japón en la Cirugía Capilar
    - 1.9.1.1. Cejas y pestañas
  - 1.9.2. Inicio de su desarrollo y práctica
  - 1.9.3. Primer Trasplante Capilar
  - 1.9.4. Evolución del trasplante
    - 1.9.4.1. Años 60-70
    - 1.9.4.2. Años 80
    - 1.9.4.3. 1984: Dr. John Headington: "Trasplante de Unidades Foliculares"
  - 1.9.5. Evolución de las técnicas quirúrgicas
    - 1.9.5.1. Punch Grafts, Mini Grafts, Micro Grafts
  - 1.9.6. Organización
    - 1.9.6.1. Sociedades científicas
    - 1.9.6.2. Revistas científicas específicas
    - 1.9.6.3. Libros de texto específicos



## Módulo Complementario 2. Enfermedades Capilares

- 2.1. Patologías del cuero cabelludo
  - 2.1.1. Dermatitis
    - 2.1.1.1. Dermatitis con afección del cuero cabelludo
      - 2.1.1.1.1. Dermatitis seborreica
        - 2.1.1.1.1.1. Descripción y origen
        - 2.1.1.1.1.2. Fases de la dermatitis seborreica
      - 2.1.1.1.2. Dermatitis de contacto
        - 2.1.1.2.1. Irritante de contacto
          - 2.1.1.2.1.1. Contacto químico
          - 2.1.1.2.1.2. Contacto físico (alérgenos)
        - 2.1.1.2.2. De fotocontacto o fotosensible
          - 2.1.1.2.2.1. Fototóxica
          - 2.1.1.2.2.2. Fotoalérgica
    - 2.1.1.3. Dermatitis erosivopustulosa
  - 2.1.2. Pitiriasis
    - 2.1.2.1. Pitiriasis
    - 2.1.2.2. Pitiriasis cosmética
    - 2.1.2.3. Pitiriasis Simplex Capitis
    - 2.1.2.4. Pitiriasis esteatoide
  - 2.1.3. Infecciones e infestaciones del cuero cabelludo
    - 2.1.3.1. Foliculitis superficiales (ostiofoliculitis)
    - 2.1.3.2. Foliculitis Profundas (forunculosis y ántrax)
      - 2.1.3.2.1. Foliculitis Decalvans
    - 2.1.3.3. Foliculitis queiloidea (acné queiloideo)
    - 2.1.3.4. Foliculitis candidiásica
  - 2.1.4. Tinea Capitis
    - 2.1.4.1. Tiñas no inflamatorias (dermatofitos antropófilicos)
    - 2.1.4.2. Tiñas inflamatorias (por dermatofitos zoofóricos)

- 2.1.5. Seborreas, descripción y tipos
  - 2.1.5.1. Seborrea real
  - 2.1.5.2. Seborrea en 2 capas
  - 2.1.5.3. Seborrea aparente
  - 2.1.5.4. Seborrea en 4 capas
  - 2.1.5.5. Liquen plano pilaris
  - 2.1.5.6. Pediculosis
  - 2.1.5.7. Psoriasis capilar
    - 2.1.5.7.1. Afectación capilar exclusiva: psoriasis seborreica
    - 2.1.5.7.2. Placas: tipos
      - 2.1.5.7.2.1. Aisladas
      - 2.1.5.7.2.2. Dispersas
      - 2.1.5.7.2.3. Escasas
- 2.2. Bromhidrosis
  - 2.2.1. Definición
  - 2.2.2. Causas
    - 2.2.2.1. Sudoración apocrina
    - 2.2.2.2. Sudoración ecrina
  - 2.2.3. Alimentos desencadenantes
    - 2.2.3.1. Otros desencadenantes
  - 2.2.4. Síntomas
  - 2.2.5. Diagnóstico
  - 2.2.6. Tratamiento
    - 2.2.6.1. Bótox
    - 2.2.6.2. Liposucción
    - 2.2.6.3. Cirugía
    - 2.2.6.4. Remedios caseros
- 2.2.7. Complicaciones
  - 2.2.7.1. Trichomycosis
  - 2.2.7.2. Eritrasma
  - 2.2.7.3. Intertrigo
  - 2.2.7.4. Diabetes Mellitus tipo II
  - 2.2.7.5. Obesidad
- 2.3. Alopecias congénitas
  - 2.3.1. Universal
  - 2.3.2. Hipotricosis hereditaria: tipo Marie-Unna
  - 2.3.3. Tipos inclasificados
    - 2.3.3.1. Localizadas
      - 2.3.3.1.1. Aplasia
      - 2.3.3.1.2. Cutis
    - 2.3.3.2. Alopecia triangular
    - 2.3.3.3. Atriquia congénita
  - 2.3.4. Displasias ectodérmicas
    - 2.3.4.1. Hidrótica
    - 2.3.4.2. Anhidrótica
  - 2.3.5. Síndromes
    - 2.3.5.1. Condiciones recesivas autosómicas
      - 2.3.5.1.1. Síndrome de Cockayne
      - 2.3.5.1.2. Síndrome de Werner
      - 2.3.5.1.3. Progeria
      - 2.3.5.1.4. Síndrome de Rothmund-Thomson
      - 2.3.5.1.5. Síndrome de Seckel
      - 2.3.5.1.6. Síndrome de Menkes
      - 2.3.5.1.7. Síndrome de Marinesco
      - 2.3.5.1.8. Síndrome de Conradi
      - 2.3.5.1.9. Disqueratosis congénita



- 2.3.5.1.10. Hipoplasia cartílago-cabello
- 2.3.5.1.11. Acrodermatitis Enterópatica
- 2.3.5.1.12. Síndrome tricorínofalángico
- 2.3.5.1.13. Homocystinuria
- 2.3.5.1.14. Ictiosis Lamelar
- 2.3.5.1.15. Enfermedad de Hartnup
- 2.3.5.1.16. Citrulinemia
- 2.3.5.1.17. Síndrome tricorínofalángico
- 2.3.6. Condiciones autosómicas dominantes
  - 2.3.6.1. Paquioniquia congénita
  - 2.3.6.2. Síndrome de Hallermann-Streiff
  - 2.3.6.3. Síndrome óculodentodigital
  - 2.3.6.4. Síndrome de Treacher-Collins
  - 2.3.6.5. Síndrome de membrana poplítea
- 2.3.7. Desórdenes dominantes ligados AX
  - 2.3.7.1. Síndrome orofacial digital
  - 2.3.7.2. Incontinencia Pigmenti
  - 2.3.7.3. Hipoplasia dérmica focal
- 2.3.8. Desórdenes recesivos ligados AX
  - 2.3.8.1. Queratosis Follicularis Spinulosa Decalvans con Ophiasis
- 2.3.9. Aberraciones cromosómicas
  - 2.3.9.1. Síndrome de Down-trisomía 21
  - 2.3.9.2. Trisomía de A
- 2.4. Alopecias cicatrízales
  - 2.4.1. Definición
  - 2.4.2. Tipos
    - 2.4.2.1. Producidas por el propio organismo
      - 2.4.2.1.1. Factores genéticos
    - 2.4.2.2. Anomalías
      - 2.4.2.2.1. Foliculitis Decalvans
      - 2.4.2.2.2. Acné queiloideo
      - 2.4.2.2.3. Lupus eritematoso
      - 2.4.2.2.4. Dermatitis pustulosa
      - 2.4.2.2.5. Liquen plano
      - 2.4.2.2.6. Alopecia Frontal Fibrosante (AFF)
      - 2.4.2.2.7. Algunos tipos de Alopecia Areata generalizada
    - 2.4.2.3. Adquiridas
      - 2.4.2.3.1. Radioterapia
      - 2.4.2.3.2. Quemaduras
      - 2.4.2.3.3. Quirúrgica
- 2.5. Otra clasificación de las alopecias cicatrízales
  - 2.5.1. Infiltrado linfocítico
    - 2.5.1.1. Lupus eritematoso cutáneo crónico
    - 2.5.1.2. Liquen plano folicular
    - 2.5.1.3. Pseudopelada de Brocq
    - 2.5.1.4. Alopecia Cicatricial Centrífuga Central
  - 2.5.2. Infiltrado neutrofílico
    - 2.5.2.1. Foliculitis decalvante
    - 2.5.2.2. Celulitis/foliculitis disecante
  - 2.5.3. Infiltrado mixto
    - 2.5.3.1. Acné queiloideo de la nuca
    - 2.5.3.2. Acné necrótico varioliforme
    - 2.5.3.3. Dermatitis postular erosiva
  - 2.5.4. Infiltrado no específico
    - 2.5.4.1. Alopecia cicatrizal en estadios finales

- 2.6. Alopecias no cicatriciales
  - 2.6.1. Definición
  - 2.6.2. Tipos
    - 2.6.2.1. Alopecia Androgénica
    - 2.6.2.2. Alopecia traumática o por agentes externos
      - 2.6.2.2.1. Tricotilomanía
      - 2.6.2.2.2. Producida por uso inadecuado de productos químicos
      - 2.6.2.2.3. Alopecia de tracción
    - 2.6.2.3. Alopecia Areata
      - 2.6.2.3.1. Areata común
      - 2.6.2.3.2. Areata generalizada
    - 2.6.2.4. Alopecia por ingestión de drogas o fármacos
      - 2.6.2.4.1. Vitamina A
      - 2.6.2.4.2. Anticoagulantes
      - 2.6.2.4.3. Mercurio
      - 2.6.2.4.4. Ácido bórico
      - 2.6.2.4.5. Betabloqueantes
    - 2.6.2.5. Alopecia Sifilítica
      - 2.6.2.5.1. Descripción
      - 2.6.2.5.2. Características
    - 2.6.2.6. Alopecia por enfermedades sistémicas
      - 2.6.2.6.1. Infeccioso
      - 2.6.2.6.2. Endocrino
      - 2.6.2.6.3. Déficit nutricional
    - 2.6.2.7. Efluvios
  - 2.6.3. Claves histopatológicas
    - 2.6.3.1. Alopecia Androgenética
      - 2.6.3.1.1. Miniaturización de Folículos Pilosos
      - 2.6.3.1.2. Pseudohiperplasia sebacea
    - 2.6.3.2. Efluvio telógeno
      - 2.6.3.2.1. Predominio de Folículos Pilosos en fase telógena
      - 2.6.3.2.2. Ausencia de cambios histopatológicos significativos
    - 2.6.3.3. Alopecia Areata
      - 2.6.3.3.1. Infiltrado linfocitario peri e intrabulbar (panal de abejas)
      - 2.6.3.3.2. Varios folículos de la Biopsia en la misma fase evolutiva
      - 2.6.3.3.3. Inversión de la relación Anagen-Telogen
    - 2.6.3.4. Alopecia Sifilítica
      - 2.6.3.4.1. Abundancia de células plasmáticas en el infiltrado inflamatorio
      - 2.6.3.4.2. Presencia de Treponema pallidum con tinciones IH
    - 2.6.3.5. Tricotilomanía
      - 2.6.3.5.1. Ausencia de infiltrado inflamatorio peribulbar
      - 2.6.3.5.2. Tricomalacia
      - 2.6.3.5.3. Incontinencia pigmentaria
      - 2.6.3.5.4. Hemorragias intra y perifoliculares
    - 2.6.3.6. Alopecia por tracción
      - 2.6.3.6.1. Similares a tricotilomanía
      - 2.6.3.6.2. Disminución de Folículos Pilosos terminales
- 2.7. Hipertricosis
  - 2.7.1. Generalizadas
    - 2.7.1.1. Primarias o congénitas
      - 2.7.1.1.1. Hipertricosis universal o síndrome de Ambras
      - 2.7.1.1.2. Hipertricosis congénita lanuginosa
      - 2.7.1.1.3. Hipertricosis prepuberal
      - 2.7.1.1.4. Hipertricosis lanuginosa adquirida
    - 2.7.1.2. Secundarias o adquiridas
      - 2.7.1.2.1. Inducidas por medicamentos o drogas
      - 2.7.1.2.2. Inducidas por enfermedades sistémicas
  - 2.7.2. Localizadas

- 2.8. Hirsutismo
    - 2.8.1. Síndrome SAHA ovárico
    - 2.8.2. Síndrome SAHA suprarrenal
    - 2.8.3. Síndrome SAHA con hiperprolactinemia
    - 2.8.4. SOP
    - 2.8.5. Hirsutismo hipofisario
    - 2.8.6. Uso de drogas
    - 2.8.7. Patologías hepáticas
  - 2.9. Hiperhidrosis
    - 2.9.1. Definición
    - 2.9.2. Diagnóstico
    - 2.9.3. Causas
      - 2.9.3.1. Primaria
      - 2.9.3.2. Difusa
    - 2.9.4. Tratamiento
      - 2.9.4.1. Antitranspirantes (antiperspirantes)
      - 2.9.4.2. Anticolinérgicos
      - 2.9.4.3. Iontoforesis
      - 2.9.4.4. Bótox
      - 2.9.4.5. Termólisis por microondas
- Módulo Complementario 3. Alopecia Androgénica**
- 3.1. Características
    - 3.1.1. Desarrollo evolutivo
    - 3.1.2. Fisiológica o no
    - 3.1.3. Mediada por dos factores: genético y androgénico
  - 3.2. Evolución
    - 3.2.1. Hamilton para chicos
    - 3.2.2. Ludwig para chicas
  - 3.3. Fisiopatología
    - 3.3.1. Receptores genéticos de la hormona masculina
    - 3.3.2. Un enzima la 5-alfa-reductasa
    - 3.3.3. DHT
  - 3.4. Hombres
  - 3.5. Mujeres
    - 3.5.1. Fisiológicas
    - 3.5.2. Hormonal
    - 3.5.3. Genéticas
    - 3.5.4. Estudio del Eje Hipotálamo-Hipófisis-Suprarrenal-Ovárico
  - 3.6. Consecuencias
  - 3.7. Estudio de AGA: inclusión en algoritmo terapéutico
    - 3.7.1. Historia clínica con anamnesis orientada
    - 3.7.2. Exploración macro y micro con uso de dermatoscopio y microcamaras
    - 3.7.3. Toma de fotografías
    - 3.7.4. Test de tracción
    - 3.7.5. Tricograma
      - 3.7.5.1. Microscopio óptico: 20-50 cabellos
      - 3.7.5.2. Clasificación de fases de crecimiento: anágena (85%), catágena (1-2%) y telógena (10-15%)
      - 3.7.5.3. Caída diaria del cabello
      - 3.7.5.4. Características
    - 3.7.6. Luz de Wood
    - 3.7.7. Biopsia
    - 3.7.8. Analítica orientada
    - 3.7.9. Aproximación diagnóstica
      - 3.7.9.1. Inclusión en algoritmo terapéutico: prevención de la calvicie
    - 3.7.10. Según resolución
      - 3.7.10.1. Fácilmente resolutivas: estacional o cíclica, androgénica (MAGA y FAGA), menopáusica y senil. Efluvio

- 3.7.10.2. Potencialmente resolutivas: mediadas por factores patógenos
  - 3.7.10.2.1. Psicógena por estrés
  - 3.7.10.2.2. Por tracción y tricotilomanía
  - 3.7.10.2.3. Carencial (dietética, anémica, vitamínica)
  - 3.7.10.2.4. Efluvio crónico
  - 3.7.10.2.5. Hormonal androgénica
  - 3.7.10.2.6. Tirogénica
  - 3.7.10.2.7. Inmunógena
  - 3.7.10.2.8. Por quimioterapia
  - 3.7.10.2.9. Por colagenosis
  - 3.7.10.2.10. Areata
  - 3.7.10.2.11. Infecciosa (bacteriana, micótica, sífilis)
  - 3.7.10.2.12. Más común en chicas: multifactorial
- 3.7.10.3. Difícilmente resolutivas
  - 3.7.10.3.1. Cicatricial congénitas
  - 3.7.10.3.2. AFF
  - 3.7.10.3.3. Física
  - 3.7.10.3.4. Infección
  - 3.7.10.3.5. Tumores
  - 3.7.10.3.6. Dermatitis (lupus, liquen, psoriasis, etc.)
- 3.8. Tratamiento
  - 3.8.1. Cosmético
    - 3.8.1.1. Limpieza e higiene: champú adecuado
    - 3.8.1.2. Hidratación, nutrición y reparación del tallo capilar
    - 3.8.1.3. Polvos, tintes, espráis voluminizadores y peinados especiales de peluquería
    - 3.8.1.4. Microfibras de queratina
    - 3.8.1.5. Extensiones y prótesis
  - 3.8.2. Dietético: dieta equilibrada
    - 3.8.2.1. Aminoácidos: L-cistina
    - 3.8.2.2. Vitaminas: B12, biotina, ácido fólico, etc.
    - 3.8.2.3. Oligoelementos: zinc, Fe, Se, etc.
  - 3.8.3. Tópico
    - 3.8.3.1. No específico
      - 3.8.3.1.1. En champús: antimicóticos, antipsoriásicos, queratolíticos, etc.
      - 3.8.3.1.2. Cremas, lociones, geles, etc.
      - 3.8.3.1.3. Corticoides, antibióticos, seborreguladores, etc.
    - 3.8.3.2. Específico
      - 3.8.3.2.1. En lociones o espumas
      - 3.8.3.2.2. Espironolactona 3%
      - 3.8.3.2.3. Canrenona 2%
      - 3.8.3.2.4. Progesterona 0,025%
      - 3.8.3.2.5. 17-alfa-estradiol 0,025-0,05%
      - 3.8.3.2.6. Minoxidil 2-5%
      - 3.8.3.2.7. Ác. Retinoico 0,025-0,05%
      - 3.8.3.2.8. Nicotinato de alfa-tocoferol 5%
  - 3.8.4. Local
    - 3.8.4.1. Dermoinfiltración de fármacos
      - 3.8.4.1.1. Roller
      - 3.8.4.1.2. Dermojet
      - 3.8.4.1.3. Mesoterapia capilar
      - 3.8.4.1.4. Carboxiterapia
    - 3.8.4.2. Micropigmentación
    - 3.8.4.3. Terapias biológicas: PRP y células madre
    - 3.8.4.4. Terapia electrofísica
      - 3.8.4.4.1. Transporación e ionización
      - 3.8.4.4.2. Infrarrojo y Láser de Baja Frecuencia
    - 3.8.4.5. Cirugía Capilar

- 3.8.5. Sistémico
  - 3.8.5.1. De patología de base
    - 3.8.5.1.1. Antimicóticos/bióticos, tiroides, ansiolíticos, corticoides
  - 3.8.5.2. De factor androgenético (AGA)
    - 3.8.5.2.1. Finasterida
    - 3.8.5.2.2. Dutasterida
    - 3.8.5.2.3. Minoxidil oral
  - 3.8.5.3. De factor androgénico: antiandrógenos de origen
    - 3.8.5.3.1. Central: ciproterona con/sin estradiol
    - 3.8.5.3.2. Periférico: Espironolactona
    - 3.8.5.3.3. Suprarrenal: Prednisona y Deflazacort
- 3.9. Técnicas específicas
  - 3.9.1. Mesoterapia capilar
  - 3.9.2. Microinjertos de cabellos
  - 3.9.3. Terapias biológicas
    - 3.9.3.1. Plasma
    - 3.9.3.2. Células madre

#### Módulo Complementario 4. Asistencia al médico/consulta y cirugía

- 4.1. Consulta médica diagnóstica
  - 4.1.1. Métodos de exploración
    - 4.1.1.1. Visual
    - 4.1.1.2. Microscopio óptico
    - 4.1.1.3. Microcámaras digitales
    - 4.1.1.4. Micrómetro
    - 4.1.1.5. Luz de Wood
    - 4.1.1.6. Pinzas de tracción
    - 4.1.1.7. Papel de fumar
  - 4.1.2. Realización de tricograma
  - 4.1.3. Realización de estudio dermográfico
  - 4.1.4. Test de tracción
  - 4.1.5. Luz de Wood
  - 4.1.6. Biopsia (si procede)
  - 4.1.7. Analítica sanguínea específica
  - 4.1.8. Fotografías
- 4.2. Consulta médica prequirúrgica
  - 4.2.1. Antecedentes médicos de interés
  - 4.2.2. Fotografías
  - 4.2.3. Consentimientos médicos
  - 4.2.4. Expectativas del paciente
  - 4.2.5. Plan quirúrgico
  - 4.2.6. Instrucciones preoperatorias
  - 4.2.7. Confirmación de idoneidad quirúrgica
  - 4.2.8. Instrucciones posoperatorias
  - 4.2.9. Alternativas quirúrgicas y otros tratamientos
- 4.3. Dispositivos para el Trasplante Capilar
  - 4.3.1. Herramientas de injerto capilar para extraer
    - 4.3.1.1. Punch o bisturí circular
    - 4.3.1.2. Sistema SAFE
    - 4.3.1.3. RotoCore
    - 4.3.1.4. NeoGraft® Automated FUE and Implantation System
  - 4.3.2. Herramientas de injerto capilar para implantar
    - 4.3.2.1. Implanter
      - 4.3.2.1.1. Ventajas
      - 4.3.2.1.2. Desventajas
    - 4.3.2.2. Realización de incisiones
      - 4.3.2.2.1. Ventajas
      - 4.3.2.2.2. Desventajas

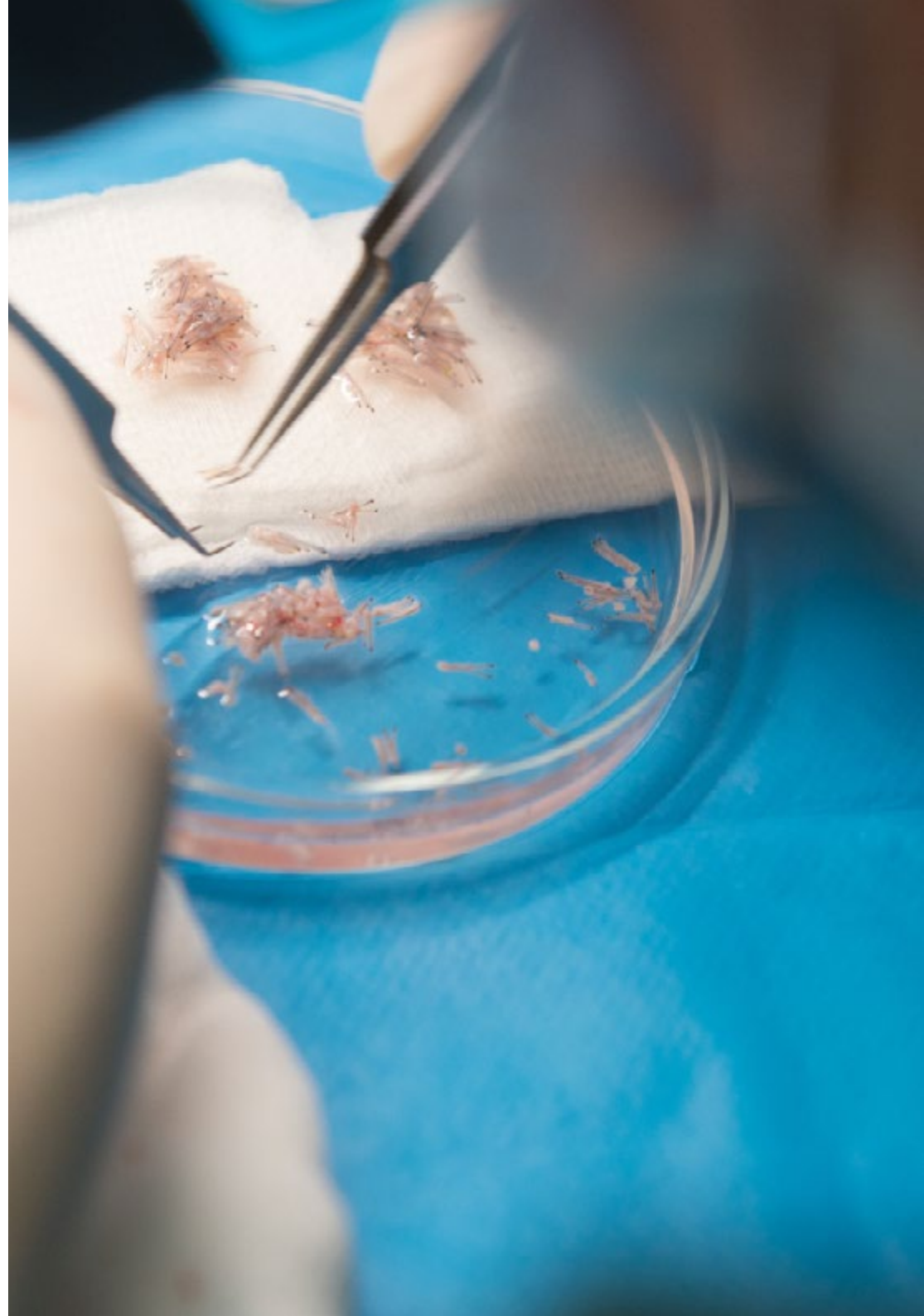
- 4.3.3. Instrumentos para realizar las incisiones
  - 4.3.3.1. Sharp Points
  - 4.3.3.2. Aguja
  - 4.3.3.3. Mini Blades
- 4.3.4. Principales novedades
  - 4.3.4.1. Máquina extractora con punch de 0,7 mm
  - 4.3.4.2. Cuchilletas especiales para cortar y pulir las unidades foliculares con la técnica de la tira
  - 4.3.4.3. Microscopía de alta resolución
  - 4.3.4.4. Lupas de 3-5 aumentos
  - 4.3.4.5. Cuchilletas anguladas de 0,8-1,3 para implantes de 0.8 y 1 mm
  - 4.3.4.6. Implanters de 0.8 y 1 mm
- 4.3.5. Sistemas automatizados de extracción-implantación capilar
  - 4.3.5.1. Automáticos: extracción
  - 4.3.5.2. Semiautomáticos: extracción e implantación
- 4.4. Intervenciones estéticas de las cejas
  - 4.4.1. Indicación
  - 4.4.2. Diagnóstico
  - 4.4.3. Tratamiento de la etiología
  - 4.4.4. Procedimientos más habituales
    - 4.4.4.1. Recrear la curva de las cejas
    - 4.4.4.2. Recuperación de la densidad del pelo
    - 4.4.4.3. Corrección de la bajada de las cejas
  - 4.4.5. Cuidados posoperatorios
  - 4.4.6. Anestesia en Cirugía Capilar
    - 4.4.6.1. Estudio preoperatorio
    - 4.4.6.2. EKG y Rx tórax
    - 4.4.6.3. Premedicación
    - 4.4.6.4. Modelo de sedación oral
      - 4.4.6.4.1. Protector de estómago
      - 4.4.6.4.2. Antiemético vía oral
      - 4.4.6.4.3. Dormicum vía oral 7,5 mg 1 hora antes de la cirugía
- 4.5. Opción intravenosa
  - 4.5.1. Vía venosa
  - 4.5.2. Antiemético
  - 4.5.3. Administrar Dormicum (2 mg) y Fentanest (50 mg)
  - 4.5.4. Pulsioximetría portátil sin necesidad de monitorización cardíaca
  - 4.5.5. Siempre disponible Anexate y Naloxona
- 4.6. Tipos de anestésicos
  - 4.6.1. Tipo éster: tetracaína, clorprocaína, benzocaína y procaína
  - 4.6.2. Tipo amida: lidocaína, mepivacaína, prilocaína, bupivacaína, ropivacaína y etidocaína
- 4.7. Factores que influyen en su acción
  - 4.7.1. Su potencia anestésica se relaciona con la liposolubilidad en forma directamente proporcional
  - 4.7.2. Capacidad de vasodilatación
  - 4.7.3. Unión a proteínas plasmáticas
  - 4.7.4. Adición de un vasoconstrictor tipo adrenalina o fenilefrina, potencia el efecto
  - 4.7.5. La dosis de adrenalina no debe exceder los 250 mg en adultos
  - 4.7.6. Alcalinización mejora la difusión y favorece su latencia
  - 4.7.7. El calentamiento de la solución mejora el bloqueo

- 4.7.8. Complicaciones
  - 4.7.8.1. Alergia al anestésico local
  - 4.7.8.2. Toxicidad al anestésico local
- 4.8. Equipo no médico
  - 4.8.1. Enfermería
    - 4.8.1.1. Funciones
      - 4.8.1.1.1. Asistencia al facultativo en cirugía
      - 4.8.1.1.2. Extracción unidades foliculares
      - 4.8.1.1.3. Corte y limpieza de injertos
      - 4.8.1.1.4. Colocación de microinjertos
    - 4.8.2. Técnico capilar
      - 4.8.2.1. Funciones
        - 4.8.2.1.1. Asistir a la enfermera
        - 4.8.2.1.2. Preparación de la sala
        - 4.8.2.1.3. Corte y limpieza de los injertos (Graft Trimming)
        - 4.8.2.1.4. Colocación de los injertos
        - 4.8.2.1.5. Tareas de esterilización y limpieza de sala y material
- 4.9. Complicaciones/urgencias en el Qx
- 4.10. Tratamiento poscirugía
  - 4.10.1. Medicación posoperatoria
  - 4.10.2. Mantener la zona microinjertada limpia e hidratada
  - 4.10.3. Dormir en posición semisentado (40°-45°)
  - 4.10.4. Evitar la exposición al sol
  - 4.10.5. Minimizar el ejercicio físico
  - 4.10.6. Colocar frío sobre la cara

## Módulo Complementario 5. Tratamientos Cosméticos/cosmética capilar

- 5.1. Definición de cosmética capilar. Concepto. Materiales utilizados
- 5.2. Prótesis capilares. Definición. Diferencias entre masculinas y femeninas
  - 5.2.1. Materiales de confección
    - 5.2.1.1. Del exterior de la prótesis: diferentes tipos de pelo humano y pelo sintético
    - 5.2.1.2. Del interior de la prótesis: tules, gasas, mallas, plastificados
  - 5.2.2. Técnicas de confección
    - 5.2.2.1. Cabello picado
    - 5.2.2.2. Cabello tejido
  - 5.2.3. Materiales de sujeción
    - 5.2.3.1. Autoadhesivos
    - 5.2.3.2. Colas o adhesivos
    - 5.2.3.3. Cosidos
  - 5.2.4. Importancia del mantenimiento de las prótesis capilares
- 5.3. Micropigmentación
  - 5.3.1. Técnicas de Micropigmentación
    - 5.3.1.1. Capilar
    - 5.3.1.2. Cejas
    - 5.3.1.3. Barba
  - 5.3.2. Aspectos a tener en cuenta en la aplicación de la Micropigmentación Capilar
  - 5.3.3. Productos empleados en Micropigmentación Capilar
  - 5.3.4. Equipos empleados en Micropigmentación Capilar
  - 5.3.5. Conservación de la Micropigmentación

- 5.4. Fibras capilares
  - 5.4.1. Espray
  - 5.4.2. Polvo
- 5.5. Definición de Tratamientos Cosméticos
  - 5.5.1. Limitaciones de los Tratamientos Cosméticos
- 5.6. Penetración de los cosméticos
  - 5.6.1. Vías de penetración
  - 5.6.2. Grados de penetración
  - 5.6.3. Factores de penetración
- 5.7. Composición general de los cosméticos. Principios activos, excipientes, colorante, perfume, conservantes, correctores
  - 5.7.1. Principios activos
    - 5.7.1.1. Vegetales: origen, obtención y composición
    - 5.7.1.2. Animales: origen, obtención y composición
      - 5.7.1.2.1. Sintéticos: origen, obtención y composición
      - 5.7.1.2.2. Otros: vitaminas y oligoelementos
      - 5.7.1.2.3. Excipientes
      - 5.7.1.2.4. Colorantes
      - 5.7.1.2.5. Perfumes
      - 5.7.1.2.6. Conservantes
      - 5.7.1.2.7. Correctores
- 5.8. Cosméticos empleados en tratamientos capilares
  - 5.8.1. Cosméticos cabello seco
  - 5.8.2. Cosméticos grasa y seborrea
  - 5.8.3. Cosméticos pitiriasis
  - 5.8.4. Cosméticos alopecia
- 5.9. Formas cosméticas de los tratamientos capilares
  - 5.9.1. Champús
  - 5.9.2. Lociones
  - 5.9.3. Mascarillas Peeling y nutritivas
  - 5.9.4. Micronutrientes





- 5.10. Aparatología empleada en Tratamientos Cosméticos
  - 5.10.1. Electroterapia
  - 5.10.2. Alta Frecuencia
  - 5.10.3. Fototerapia
    - 5.10.3.1. Infrarroja
    - 5.10.3.2. Ultravioleta
    - 5.10.3.3. Láser cosmético
  - 5.10.4. Vaporizadores
  - 5.10.5. Vibradores
- 5.11. El masaje capilar
  - 5.11.1. Técnicas de aplicación
- 5.12. Tratamiento del paciente oncológico
  - 5.12.1. Calidad de vida del paciente oncológico y Medicina Estética Capilar. El poder curativo de la imagen
  - 5.12.2. Pruebas antes de intervención en paciente oncológico
  - 5.12.3. Intervención del médico estético antes, durante y después del tratamiento oncológico
  - 5.12.4. Micronutrición en paciente oncológico
- 6.5. Gestión de una consulta de Trasplante y Medicina Capilar
  - 6.5.1. Normativa con relación a Recursos Humanos
  - 6.5.2. Gestión de las reclamaciones
- 6.6. Habilidades en comunicación en Trasplante y Medicina Capilar
- 6.7. Comunicación con los medios
- 6.8. Comunicaciones interprofesionales
  - 6.8.1. Principios éticos
- 6.9. Planificación de una unidad de Trasplante y Medicina Capilar
- 6.10. Organización y Marketing. Técnicas de ventas para el cirujano capilar
- 6.11. Redes Sociales: su importancia y su correcto uso

## Módulo Complementario 6. Aspectos legales, económicos y de Marketing

- 6.1. Introducción a la normativa legal del desarrollo profesional
- 6.2. Aspectos medicolegales de la práctica de la tricología
  - 6.2.1. Legislación actual de productos médicos, cosméticos, fitoterápicos, etc.
  - 6.2.2. Responsabilidad civil y sanitaria
- 6.3. Aspectos jurídicos y económicos del ejercicio libre, regímenes de contratación, IRPF, IVA, etc.
- 6.4. Relación médico paciente
  - 6.4.1. Consentimiento informado en Medicina y Cirugía Capilar
  - 6.4.2. Protección de datos, gestión y archivo de historias clínicas, iconografía (obtención y archivo)
  - 6.4.3. Normativa con relación a pacientes



*Establece tu propia rutina y ritmo de estudios gracias a la flexibilidad de horarios de este programa, pensado para ajustarse siempre a tus necesidades”*

# 05

## Formación en Centros de Trabajo (FCT)

En la recta final de este programa, tendrás la oportunidad de adquirir experiencias prácticas mediante una estancia presencial en instalaciones dedicadas al ámbito del Trasplante Capilar. TECH, a partir de su amplia red de convenios y colaboraciones, ha pactado la realización de este periodo de formación en centros hospitalarios con dilatada experiencia en el sector. Todas ellas destacan por sus equipos profesionales de gran renombre y por disponer de las tecnologías más avanzadas de cosmética, micropigmentación y cuidado capilar.

Estas prácticas serán la oportunidad idónea para que puedas desarrollar todas las actividades relacionadas con los módulos de estudio, aplicando la última aparatología y los protocolos más actualizados. De ese modo, la estancia presencial te proporcionará un dominio global de todas las técnicas de trabajo en este ámbito y, al completar el programa, contarás con un perfil profesional amplio, acorde con las demandas más recientes de esta área. Gracias a ello, no solo multiplicarás tus posibilidades de inserción laboral, sino que también aprenderás a partir de la experiencia de los mejores profesionales del sector.





Las prácticas tienen las siguientes características:



Te permitirán alcanzar las habilidades prácticas más actualizadas del área sanitaria



La duración del periodo de prácticas del ciclo formativo será de 440 horas



Podrás hacer las prácticas en un centro de tu elección dentro de la amplia red de centros con los cuales TECH tiene convenios



Serán una oportunidad única para acceder al mercado laboral con las garantías que ofrece una experiencia práctica de esta categoría



*A través de estas prácticas, adquirirás una significativa experiencia que te permitirá impulsar tu carrera profesional y maximizar tus oportunidades laborales como Técnico en Cuidados Auxiliares de Enfermería, especializado en Clínica Capilar”*

# 06

## ¿Dónde podré realizar la Formación en Centros de Trabajo?

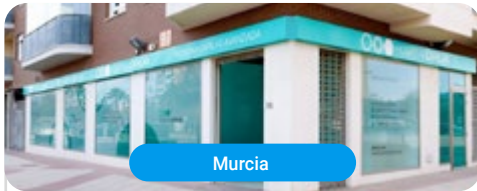
TECH tiene una amplísima red de convenios con centros especializados dentro del territorio español. Estas empresas son escogidas por sus recursos humanos altamente capacitados y su uso de la tecnología más avanzada. Gracias a esas entidades, contarás con otra perspectiva del desarrollo profesional ya que adquirirás habilidades de un modo directo y bajo la supervisión de especialistas con dilatada experiencia. Una iniciativa que te permitirá estar preparado y enfrentar con eficiencia cualquier desafío dentro del ámbito laboral relacionado con el rol de Técnico Auxiliar de Clínica Capilar.

“

*No dejes pasar la oportunidad de completar tus prácticas en una clínica o consulta equipada con la última aparatología capilar y con un distinguido equipo de expertos”*



En particular, para esta Formación en Centros de Trabajo, están disponibles las siguientes instituciones:



Murcia

### Hospital Capilar Murcia

País	Ciudad
España	Murcia

Dirección: Paseo de Florencia, Rda. Sur, 13, 30010 Murcia

Las clínicas Hospital Capilar son pioneras en el Injerto, Cirugía y Restauración Capilar



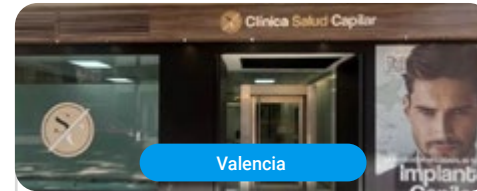
Pontevedra

### Hospital Capilar Pontevedra

País	Ciudad
España	Pontevedra

Dirección: Praza de Barcelos, 6, 36002 Pontevedra

Las clínicas Hospital Capilar son pioneras en el Injerto, Cirugía y Restauración Capilar



Valencia

### Clínica Salud Capilar

País	Ciudad
España	Valencia

Dirección: C/ de Jesús, 81, Extramurs, 46007 València, Valencia

Clínica Salud Capilar se establece como líder en tratamientos de rejuvenecimiento



Valladolid

### Varicentro-Valladolid

País	Ciudad
España	Valladolid

Dirección: Calle Juan de Juni, 4, 47006 Valladolid

Varicentro es un grupo médico especializado que cuenta con 23 clínicas en el territorio español



Asturias

### Laserdental

País	Ciudad
España	Asturias

Dirección: Avenida Pablo Iglesias, 41, Centro, 33205 Gijón, Asturias

Laserdental destaca por contar con la última tecnología estética y técnicas clínicas



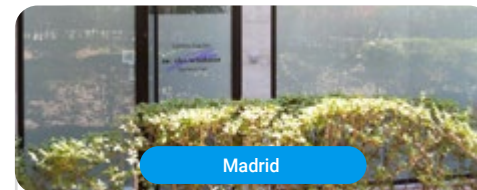
Granada

### Clínica Intègría

País	Ciudad
España	Granada

Dirección: Calle Torre de Comares, 2, 18008 Granada

INTÈGRÍA, clínica con más de 20 años de experiencia en Medicina Estética, Medicina General, Cirugía Capilar y Cirugía Estética



Madrid

### Dr. Alex Seiadatan

País	Ciudad
España	Madrid

Dirección: Calle Víctor de la Serna, 28, 28016 Madrid

Clínica, pionera en la técnica FUE en España



Madrid

### Hospital Capilar Madrid

País	Ciudad
España	Madrid

Dirección: C. del Moscatelar, 11, Hortaleza, 28043 Madrid

Las clínicas Hospital Capilar son pioneras en el Injerto, Cirugía y Restauración Capilar



Madrid

### Ticaps Clinics

País	Ciudad
España	Madrid

Dirección: Calle de la Batalla del Salado,  
20, Arganzuela, 28045 Madrid

Ticaps Clinics ofrece soluciones mediante un servicio de calidad al alcance de todos





“

*Podrás hacer prácticas profesionales en los mejores centros sanitarios de España”*

# 07

## Requisitos de Acceso

Serán aptos para matricularse en el Ciclo Formativo de Grado Medio Oficial en Cuidados Auxiliares de Enfermería, especialidad Clínica Capilar los alumnos que cumplan con el requisito de edad y alguno de los supuesto académicos.

### Edad

- ♦ Tener 18 años o cumplirlos en el año natural de la formalización de la matrícula
- ♦ Los mayores de 16 años, o que cumplan dicha edad en el año natural, al realizar la matrícula deben encontrarse en alguna de las siguientes situaciones:
  - ♦ Estar dado de alta como trabajador por cuenta propia o ajena
  - ♦ Tener la condición de deportista de alto nivel o alto rendimiento
  - ♦ Encontrarse en situación extraordinaria de enfermedad, dificultad física o sensorial, o en situación de dependencia o con personas a su cargo que le impida cursar estas enseñanzas en régimen presencial

### Académicos\*

- ♦ Estar en posesión del título de Graduado en Educación Secundaria Obligatoria o de un nivel académico superior
- ♦ Estar en posesión de un Título Profesional Básico (Formación Profesional Básica)
- ♦ Estar en posesión de un título de Técnico o de Técnico Auxiliar o equivalente a efectos académicos
- ♦ Haber superado el segundo curso del Bachillerato Unificado y Polivalente (BUP)
- ♦ Haber superado la prueba de acceso a la Universidad para mayores de 25 años

\*Los estudiantes con titulación no española que deseen matricularse en este Ciclo Formativo podrán hacerlo presentando el documento de solicitud de homologación ante las autoridades educativas competentes





## Rafael Domínguez Quintana

### Técnico Auxiliar en Enfermería en Clínica Capilar

*“Gracias a este programa conseguí de una manera cómoda y sencilla cumplir dos de mis metas profesionales. Por un lado, completé las materias del Grado Medio Oficial y a la par adquirí una completísima especialización en Clínica Capilar. Igualmente, la metodología 100% online de TECH me permitió mantener mis funciones de trabajo y el estudio, estableciendo mi propio ritmo y mis objetivos académicos. Mi recomendación para cualquier persona con las mismas prioridades que yo sin dudas esta titulación con la que podrán convertirse de un modo riguroso y flexible en Técnico en Cuidados Auxiliares de Enfermería, especialidad Clínica Capilar.”*

# 08

## Convalidaciones

Este programa, además de proporcionar una titulación oficial que dispone de numerosas salidas profesionales, también te ofrece la oportunidad de realizar convalidaciones con Certificados de Profesionalidad.

Estos certificados son oficiales y complementan al Grado Medio Oficial, abarcando numerosos ámbitos laborales. Así, al completar este itinerario educativo, puedes convalidar algunas de sus asignaturas con los módulos correspondientes a varios Certificados de Profesionalidad de Nivel 2.

La superación de uno o varios módulos de este Ciclo de Grado Medio Oficial en Cuidados Auxiliares de Enfermería, especialidad Clínica Capilar conduce a la convalidación de uno o varios Certificados de Profesionalidad de Nivel 2 de la misma familia y área que esta titulación.



*Aprovecha cada módulo y sácale todo el partido a tu esfuerzo”*



01

Estudia el programa

02

Obtén tu certificado de calificaciones

03

Solicita tu convalidación

04

Obtén la convalidación total o parcial del Certificado de Profesionalidad

“

*Este programa no solo te ofrece la oportunidad de conseguir un título de grandes perspectivas laborales, sino que te permite convalidar sus asignaturas con módulos de varios Certificados de Profesionalidad”*

# 09

## Idiomas Gratuitos

TECH Formación Profesional ofrece los únicos cursos intensivos de preparación para la obtención de certificaciones oficiales de nivel de idiomas, basados 100% en el Marco Común Europeo de Referencia para las Lenguas (MCER). Los 48 Cursos de Preparación de Nivel Idiomático que tiene la Escuela de Idiomas de TECH están desarrollados en base a las últimas tendencias metodológicas de aprendizaje en línea. Asimismo, su enfoque orientado a la acción y la adquisición de competencia lingüística posibilita una preparación más flexible y acelerada de cara a los exámenes oficiales de certificación de nivel.

Por medio de este sistema, el estudiante aprenderá mediante actividades en contextos reales, la resolución de situaciones cotidianas de comunicación en entornos simulados de aprendizaje y se enfrentará a simulacros de examen para la preparación de la prueba de certificación de nivel.

El Marco Común Europeo de Referencia para las Lenguas es el máximo sistema oficial de reconocimiento y acreditación del nivel del alumno. Aunque existen otros sistemas de validación, estos proceden de instituciones privadas y, por tanto, no tienen validez oficial. El MCER establece un criterio único para determinar los distintos niveles de dificultad de los cursos y otorga los títulos reconocidos sobre el nivel de idioma que se posee. Por eso, ya son muchos los colegios, las universidades y las empresas que solo aceptan a candidatos que certifican su nivel mediante un título oficial en base al MCER.





“ 48 Cursos de Preparación de Nivel para la certificación oficial de 8 idiomas en los niveles MCER A1, A2, B1, B2, C1 y C2”



TECH incorpora, como contenido extracurricular al plan de estudios oficial, la posibilidad de que el alumno estudie idiomas, seleccionando aquellos que más le interesen de entre la gran oferta disponible:

- Podrá elegir los Cursos de Preparación de Nivel de los idiomas y nivel que desee, de entre los disponibles en la Escuela de Idiomas de TECH, mientras estudie el Ciclo, para poder prepararse el examen de certificación de nivel
- En cada programa de idiomas tendrá acceso a todos los niveles MCER, desde el nivel A1 hasta el nivel C2
- Cada año podrá presentarse a un examen telepresencial de certificación de nivel, con un profesor nativo experto. Al terminar el examen, TECH le expedirá un certificado de nivel de idioma
- Los cursos serán gratuitos. Estudiar idiomas NO aumentará el coste del programa
- El estudio ilimitado y la certificación anual de cualquier idioma están incluidas en la titulación



# 10

## Metodología

Nuestra institución es la primera en el mundo que combina la metodología de los *case studies* con un sistema de aprendizaje 100% online basado en la reiteración, que combina elementos didácticos diferentes en cada lección.

Potenciamos los case studies con el mejor método de enseñanza 100% online: el *Relearning*.

*TECH pone a tu disposición un método de aprendizaje que ha revolucionado la Formación Profesional y con el que mejorarás tus perspectivas de futuro de forma inmediata.*

En TECH aprenderás con una metodología vanguardista concebida para capacitar a los profesionales del futuro. Este método, a la vanguardia pedagógica mundial, se denomina *Relearning*.

Nuestra institución es la única en habla hispana licenciada para emplear este exitoso método. En 2019 conseguimos mejorar los niveles de satisfacción global de nuestros alumnos (calidad docente, calidad de los materiales, estructura del curso, objetivos...) con respecto a los indicadores del mejor centro educativo online en español.



Esta titulación de TECH es un programa intensivo que te prepara para afrontar todos los retos en esta área, tanto en el ámbito nacional como internacional. Tenemos el compromiso de favorecer tu crecimiento personal y profesional, la mejor forma de caminar hacia el éxito, por eso en TECH utilizarás los *case studies*, la metodología de enseñanza más avanzada y eficaz del mercado educativo.

“ *Nuestro programa te proporciona las mejores habilidades profesionales, preparándote para afrontar todos los retos actuales y futuros en esta área*”

El método del caso ha sido el sistema de aprendizaje más utilizado por las mejores escuelas de negocios del mundo desde que éstas existen. Desarrollado en 1912 para que los estudiantes de Derecho no solo aprendiesen las leyes a base de contenidos teóricos, el método del caso consistió en presentarles situaciones complejas reales para que tomaran decisiones y emitieran juicios de valor fundamentados sobre cómo resolverlas.

Ante una determinada situación, ¿qué harías tú? Esta es la pregunta a la que te enfrentamos en el método del caso, un método de aprendizaje orientado a la acción. A lo largo del curso, te enfrentarás a múltiples casos reales. Deberás integrar todos tus conocimientos, investigar, argumentar y defender tus ideas y decisiones.



En este programa tendrás acceso a los mejores materiales educativos, preparados a conciencia para ti:



#### Material de estudio

Todos los contenidos didácticos son creados por los especialistas que van a impartir el curso, específicamente para él, de manera que el desarrollo didáctico sea realmente específico y concreto.

Estos contenidos son aplicados después al formato audiovisual que creará nuestra manera de trabajo online, con las técnicas más novedosas que nos permiten ofrecerte una gran calidad, en cada una de las piezas que pondremos a tu servicio.



#### Clases magistrales

Existe evidencia científica sobre la utilidad de la observación de terceros expertos.

El denominado *Learning from an expert* afianza el conocimiento y el recuerdo, y genera seguridad en nuestras futuras decisiones difíciles.



#### Prácticas de habilidades y competencias

Realizarás actividades de desarrollo de competencias y habilidades específicas en cada área temática. Prácticas y dinámicas para adquirir y desarrollar las destrezas y habilidades que un especialista precisa desarrollar en el marco de la globalización que vivimos.



#### Lecturas complementarias

Artículos recientes, documentos de consenso, guías internacionales... En nuestra biblioteca virtual tendrás acceso a todo lo que necesitas para completar tu capacitación.







#### Case Studies

Completarás una selección de los mejores *case studies* de la materia. Casos presentados, analizados y tutorizados por los mejores especialistas del panorama internacional.



#### Resúmenes interactivos

Presentamos los contenidos de manera atractiva y dinámica en píldoras multimedia que incluyen audio, vídeos, imágenes, esquemas y mapas conceptuales con el fin de afianzar el conocimiento

Este sistema exclusivo educativo para la presentación de contenidos multimedia fue premiado por Microsoft como "Caso de éxito en Europa".



#### Testing & Retesting

Evaluamos y reevaluamos periódicamente tu conocimiento a lo largo del programa. Lo hacemos sobre 3 de los 4 niveles de la Pirámide de Miller.



# 11

## Tutorías

A lo largo de este Ciclo de Grado Medio recibirás un acompañamiento constante por parte del profesorado. Así, disfrutarás de tutorías semanales de todos los módulos con clases magistrales, resolución de dudas y correcciones individuales y colectivas, obteniendo una orientación regular para alcanzar todos tus objetivos formativos.

Por tanto, a la innovadora metodología de aprendizaje online con la que se desarrolla este programa oficial se le une la gran oportunidad de contar con un apoyo personalizado a lo largo de todo el plan de estudios.

Todo ello, con la máxima garantía y excelencia asegurándonos de ofrecerte una tutorización predominantemente individualizada y ajustada a tus necesidades académicas.

“

*Tendrás acceso a diversas tutorías en las que recibirás un acompañamiento personalizado y adaptado a tus necesidades formativas”*



Las tutorías podrán ser de carácter presencial o de carácter no presencial, individuales o colectivas y siempre serán de asistencia voluntaria.

## Acompañamiento personalizado

Disfrutarás de un acompañamiento continuo y personalizado por parte del profesorado de este programa académico, quienes tendrán en cuenta tus circunstancias personales para adaptarse a tus necesidades formativas y laborales mediante las diferentes tutorías ofrecidas a lo largo del curso.

## Tutoría Inicial

Coincidiendo con la fecha de inicio de cada módulo el tutor realizará la Tutoría Inicial donde presentará los contenidos, las actividades y los criterios de evaluación y calificación del módulo. Si no puedes asistir por cualquier motivo, podrás solicitar una tutoría individual para obtener la información de la tutoría inicial.

## Tutorías Individuales

Constituyen el mayor peso dentro de nuestra propuesta, ya que consideramos que, mediante un seguimiento personalizado, el docente-tutor conocerá el momento de aprendizaje exacto de cada alumno.

## Tutorías colectivas

Las tutorías colectivas servirán para poner en común aspectos generales, teóricos y prácticos del Ciclo de Grado Medio. En caso de que no puedas estar presente en las tutorías colectivas, tendrás acceso a ellas a posteriori en la plataforma virtual para que las consultes cuando y cuantas veces lo necesites.

## Tutorías presenciales

Si lo deseas, tienes la oportunidad de realizar tutorías colectivas y presenciales donde podrás asistir voluntariamente al centro y realizar actividades prácticas relacionadas con los resultados de aprendizaje, disponiendo del profesor tutor, uso de material o el equipamiento de las instalaciones del centro.



*Disfruta de la oportunidad de asistir voluntariamente a tutorías presenciales en un centro con los mejores recursos prácticos y de aprendizaje”*

# 12

## Evaluación y exámenes

La evaluación continua se llevará a cabo de forma online y de manera habitual durante todo el curso. Estas se desarrollarán en el campus virtual donde se albergan el resto de los contenidos de cada uno de los módulos.

Así mismo, y al tratarse de un Ciclo de Grado Medio Oficial, la realización de exámenes finales presenciales será obligatoria. La superación de estos exámenes conduce a la obtención de un título oficial de Formación Profesional. Las pruebas presenciales garantizaran que has alcanzados los aprendizajes necesarios para desarrollar tu profesión de Técnico. A lo largo del curso podrás realizar simulacros online de examen diseñados con la última tecnología educativa.

Además, los contenidos y el método de aprendizaje con los que se desarrolla este programa están especialmente pensados para que alcances los objetivos académicos, por lo que cuentas con la garantía de recibir un aprendizaje óptimo que te guiará hacia la obtención del título oficial.

“

*Este programa oficial te garantiza un aprendizaje global: contarás con los mejores contenidos y simulacros de evaluación para que puedas superar los exámenes. Así obtendrás tu título oficial”*



## Exámenes Presenciales



Tras la inscripción, tu tutor personal te informará de la fecha exacta en la que se realizarán las diferentes convocatorias de examen



Además, en el campus tendrás una Guía donde encontraras toda la información del desarrollo de tu curso y las fechas de los exámenes presenciales obligatorios



Estos exámenes presenciales se llevarán a cabo en el centro en el que te hayas inscrito



Cada año tendrás dos convocatorias:

- Una ordinaria que tendrá lugar la segunda quincena de mayo
- Otra extraordinaria que se realiza normalmente en junio y a la que solo asistirán aquellos alumnos que no consigan superar la primera convocatoria



En cada convocatoria se efectuará un examen por cada uno de los módulos del Ciclo de Grado Medio Oficial



Los exámenes se realizarán en 2 jornadas. Normalmente, en sábado y domingo

# 13

## Titulación

El Ciclo de Grado Medio en Cuidados Auxiliares de Enfermería especialidad en Clínica Capilar, garantiza, además de la capacitación más rigurosa y actualizada, un título de Técnico de Cuidados Auxiliares de Enfermería y un segundo título propio de Especialización en Clínica Capilar.

Tras la consecución del programa completo y superación de las evaluaciones, podrás solicitar tu título oficial, expedido por la Administración Pública competente y el título propio de TECH Formación Profesional. Durante la tramitación del título obtendrás, además, un certificado de titulación.

Gracias a la alta calidad académica del programa, la Consejería de Educación de la Comunidad de Madrid concedió la autorización oficial de estudios el día 18/04/2023 a través de la Orden 1291/2023.

Este título tiene carácter de validez oficial en todo el territorio español y faculta al egresado para ejercer los derechos que a este título otorgan la legislación y disposiciones oficiales vigentes.

Si tiene cualquier duda puede dirigirse a su asesor académico o directamente al departamento de atención al alumno, a través del correo electrónico [informacion@tech-fp.com](mailto:informacion@tech-fp.com)

Título: **Técnico en Cuidados Auxiliares de Enfermería**

Título: **Especialización Profesional en Clínica Capilar**

Modalidad: **Online**

Nº Orden: **1291/2023**

Fecha de la Orden: **18/04/2023**

Duración: **1 año + prácticas**

Institución Oficial Certificada



CONSEJERÍA DE EDUCACIÓN

**Comunidad de Madrid**





**instituto hm**

—...Formación Profesional

**Ciclo de Grado Medio Oficial  
Cuidados Auxiliares de Enfermería,  
especialidad Clínica Capilar**

Familia: **Sanidad**

Modalidad: **Online**

Duración: **1 año + prácticas**

Titulación: **Técnico en Cuidados Auxiliares de Enfermería,  
especialidad Clínica Capilar**

# Ciclo de Grado Medio Oficial

## Cuidados Auxiliares de Enfermería, especialidad Clínica Capilar

**tech** formación  
profesional



**instituto hm**  
—...Formación Profesional