

Ciclo de Grado Superior
(Pruebas Libres)
Integración Social





Ciclo de Grado Superior (Pruebas Libres) Integración Social

Modalidad: Online

Titulación: TECH Formación Profesional

Duración: 2 años

Horas: 2.000

Acceso web: www.tech-fp.com/servicios-socioculturales-comunidad/pruebas-libres-grado-superior/integracion-social

Índice

01

Presentación

pág. 4

02

¿Qué aprenderé a hacer?

pág. 6

03

Salidas laborales

pág. 8

04

Plan de formación

pág. 10

05

Formación en Centros de Trabajo (FCT)

pág. 26

06

¿Dónde podré realizar la Formación en Centros de Trabajo?

pág. 28

07

Requisitos de Acceso

pág. 32

08

Realización de las pruebas libres

pág. 34

09

Acompañamiento personalizado

pág. 38

10

Metodología

pág. 40

11

Titulación

pág. 44

01

Presentación

Según los últimos informes realizados, aproximadamente 4 de cada 10 habitantes se encuentran en exclusión social en España. Así, estas personas tienen serias dificultades para acceder a puestos de trabajo y, por ende, satisfacer necesidades humanas como la vivienda o la alimentación. Debido a esto, los Técnicos Superiores en Integración Social son cada vez más precisados para crear y dirigir actividades orientadas a la incursión laboral y educativa de los colectivos más vulnerables. Por esto, TECH pone a tu disposición este programa, que te preparará para superar las Pruebas Libres y ejercer en un sector con amplia demanda. Mediante su plan de estudios, diseñarás medidas de inserción profesional para personas con distintas necesidades físicas o acometerás intervenciones con usuarios que sufran situaciones personales delicadas. Gracias a su modalidad de impartición 100% online, gestionarás tu aprendizaje a tu antojo para obtener el título oficial en menos tiempo del habitual gracias a esta flexible modalidad de estudios.

“

Este programa te permitirá gestionar tu propio tiempo de estudio y acceder a contenidos oficiales de forma 100% online para superar las Pruebas Libres del Grado Superior en Integración Social de una forma rápida y sencilla”





Las personas tienen el derecho de acceder a una educación de calidad o a un trabajo para poder gozar de una vida plena. No obstante, existen diversos colectivos que, por determinadas circunstancias, no disponen de estas oportunidades y sufren un serio riesgo de exclusión. Por ello, la figura del Integrador Social es altamente relevante, ya que es el encargado de diseñar, iniciar y coordinar actividades e intervenciones destinadas a favorecer la integración de dichos individuos en la sociedad.

Ante esta situación, TECH ofrece este programa en Integración Social, que te proporcionará los conocimientos necesarios para superar las Pruebas Libres y acceder profesionalmente a este campo. A través de su temario, dominarás las mejores técnicas de intervención social orientadas a niños y adolescentes, manejarás las estrategias comunicativas para tratar con cada persona o elaborarás programas para favorecer la inserción laboral de los colectivos más vulnerables.

Además, la metodología 100% online te permitirá compatibilizar tu aprendizaje con otros quehaceres personales o laborales. De igual forma, te habilitará para seguir tus propios horarios de estudio, con el fin de optimizar la obtención de tu título oficial en poco tiempo, sin asistir a clase ni someterte a evaluaciones continuas. Por otro lado, con esta titulación, TECH te ofrece la posibilidad de tomar una formación en centros de trabajo que te permitirá desarrollar competencias de manera directa, en un entorno real. Esta es una opción única en el panorama de la Formación Profesional online.



Gracias a este modelo de aprendizaje, tendrás la posibilidad de obtener tu título oficial de Grado Superior a partir de un temario riguroso y exhaustivamente igual al del programa oficial"

02

¿Qué aprenderé a hacer?

Cursando este Ciclo de Grado Superior en Integración Social (Pruebas Libres) aumentarás tus competencias y habilidades en el sector de los servicios a las personas. Así, serás capaz de:

01

Programar actividades de integración social, aplicando los recursos y las estrategias metodológicas más adecuadas

02

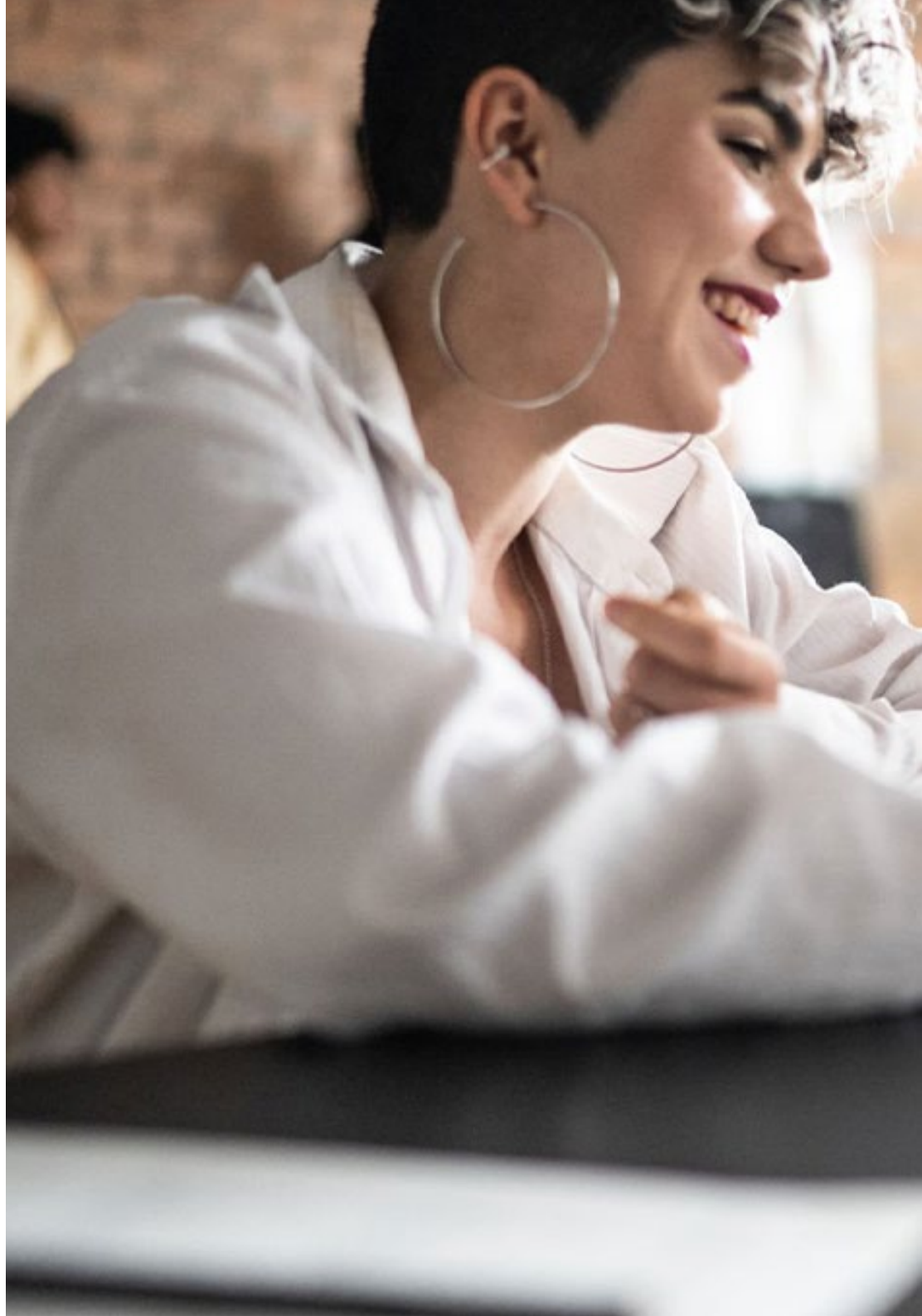
Dirigir la implementación de proyectos de integración social, coordinando las actuaciones necesarias para llevarlas a cabo y supervisando la realización de las actividades con criterios de calidad

03

Diseñar e implementar actuaciones para prevenir la violencia doméstica, evaluando el desarrollo de las mismas

04

Elaborar las actividades de atención a las necesidades físicas y psicosociales, en función de las características de los usuarios y del contexto, controlando y evaluando el desarrollo de las mismas





05

Organizar las actividades de apoyo a la gestión doméstica en función de las características de la unidad de convivencia, controlando y evaluando el desarrollo de las mismas

06

Organizar e Implementar actividades de apoyo psicosocial, mostrando una actitud respetuosa con la intimidad de las personas y evaluando el desarrollo de las mismas

07

Organizar e implementar programas de inserción laboral y ocupacional, evaluando el desarrollo de los mismos y su ajuste al itinerario prefijado

08

Realizar tareas de mediación entre personas y grupos, aplicando técnicas participativas y de gestión de conflictos de forma eficiente

09

Mantener relaciones fluidas con las personas usuarias y sus familias, miembros del grupo de trabajo y otros profesionales, mostrando habilidades sociales y aportando soluciones a los conflictos que surjan

03

Salidas laborales

TECH ha desarrollado este programa con el propósito de brindarte las mejores oportunidades laborales en el ámbito de la Integración Social. Un sector que demanda de profesionales debidamente capacitados a la par que intenta promover la inclusión de todos los individuos en diferentes tareas. En ese propio contexto, este Ciclo Formativo de Grado Superior (Pruebas Libres) constituye una oportunidad sin parangón de adquirir competencias y desarrollarte laboral mente con éxito, brindando tu apoyo a otras personas.

“

Un Ciclo Formativo de Grado Superior (Pruebas Libres) con el que conseguirás ampliar tus perspectivas laborales de inmediato”



Esta titulación te permitirá acceder a numerosas oportunidades laborales realizando labores relacionadas con la administración, gestión y reparación de todo tipo de sistemas informáticos y redes, en una gran variedad de ámbitos y sectores, por lo que al finalizarla podrás desempeñarte profesionalmente en los siguientes puestos:

- Técnico / técnica de programas de prevención e inserción social
- Educador / educadora de equipamientos residenciales de diverso tipo
- Trabajador / trabajadora familiar
- Auxiliar de tutela
- Técnico / técnica de integración social
- Educador / educadora de educación especial
- Monitor / monitora de personas con discapacidad
- Técnico / técnica de movilidad básica
- Mediador / mediadora ocupacional y/o laboral
- Mediador / mediadora comunitaria
- Técnico / técnica en empleo con apoyo
- Técnico / técnica de acompañamiento laboral
- Monitor / monitora de rehabilitación psicosocial

Sigue estudiando...

Si al terminar el programa quieres seguir creciendo académica y profesionalmente, el título de técnico superior te dará acceso a poder seguir estudiando:

- Cursos de especialización profesional
- Máster Profesional
- Programas de actualización profesional
- Otro ciclo de Formación Profesional con la posibilidad de establecer convalidaciones de módulos profesionales de acuerdo a la normativa vigente
- Enseñanzas Universitarias con la posibilidad de establecer convalidaciones de acuerdo con la normativa vigente



No pierdas la oportunidad de acceder a la variada oferta laboral que contemplan las salidas profesionales de este programa de TECH”

04

Plan de formación

Con este programa, la intención de TECH es facilitarte la superación de las Pruebas Libres y la obtención del título de Grado Superior en Integración Social. Por ello, accederás a los contenidos oficiales de la titulación, disponibles de forma 100% en línea para favorecer un aprendizaje a tu medida, sin depender de incómodos horarios de estudio. Desde cualquier dispositivo de tu preferencia y a tu propio ritmo.

“

Este programa de TECH se caracteriza por disponer de un novedoso sistema Relearning que favorecerá un aprendizaje a tu medida”



Módulo 1. Contexto de la Intervención Social (175 horas)

- 1.1. Desarrollo evolutivo y procesos básicos de psicología social y sociología
 - 1.1.1. Análisis de los procesos del desarrollo evolutivo del ser humano
 - 1.1.2. Conceptos y procesos básicos de psicología social y sociología
- 1.2. Dinámica social y redes comunitarias
 - 1.2.1. Análisis de la estructura y los procesos de la dinámica social
 - 1.2.2. Redes comunitarias
 - 1.2.3. Valoración de la influencia de los procesos psicológicos y sociológicos en el desarrollo de las intervenciones sociales
- 1.3. Psicosociología de la exclusión social
 - 1.3.1. Psicosociología de la exclusión social
- 1.4. Necesidades, demandas y procesos de reinserción social
 - 1.4.1. Necesidades y demandas sociales
 - 1.4.2. Procesos de reinserción social
- 1.5. La intervención social y los modelos de intervención en España y otros países
 - 1.5.1. La intervención social
 - 1.5.2. Análisis de los modelos de intervención social en España y países de nuestro entorno
- 1.6. Marco administrativo, legislativo y competencial y perfil profesional del técnico superior en integración social
 - 1.6.1. Marco administrativo, legislativo y competencial de la intervención social
 - 1.6.2. El perfil profesional del técnico superior en integración social
- 1.7. Tercera Edad. Familia y menores. Características y necesidades
 - 1.7.1. Análisis de las características (biológicas, psicológicas y sociales) y necesidades de colectivos específicos: factores influyentes y valoración de necesidades
- 1.8. Inmigración y minorías étnicas. Personas con diversidad funcional. Características y necesidades
 - 1.8.1. Análisis de las características (biológicas, psicológicas y sociales) y necesidades de colectivos específicos: factores influyentes y valoración de necesidades

- 1.9. Personas con adicciones. Mujeres. Características y necesidades
 - 1.9.1. Análisis de las características (biológicas, psicológicas y sociales) y necesidades de colectivos específicos: factores influyentes y valoración de necesidades
- 1.10. Estrategias, organizaciones, servicios, programas, recursos y prestaciones de intervención social
 - 1.10.1. Estrategias de intervención social: políticas, con/en la sociedad, en el grupo, familiar y con el individuo
 - 1.10.2. Organizaciones, servicios y programas de intervención social dirigidos a los diferentes colectivos recursos, prestaciones y programas específicos
- 1.11. Marco legislativo de cada ámbito y directorio de organismos e instituciones de intervención social
 - 1.11.1. Análisis del contexto de intervención propio de cada ámbito. marco legislativo
 - 1.11.2. Sitios web de organismos e instituciones públicas y privadas que desarrollan programas y servicios de intervención social

Módulo 2. Inserción Sociolaboral (175 horas)

- 2.1. Marco legal y políticas de la inserción sociolaboral
 - 2.1.1. Análisis del marco legal de la inserción sociolaboral
 - 2.1.2. Políticas de inserción sociolaboral
- 2.2. Modalidades de la inserción sociolaboral
 - 2.2.1. Modalidades de inserción sociolaboral
- 2.3. Recursos sociolaborales y formativos para personas en dificultades de inserción y mujeres víctimas de violencia de género
 - 2.3.1. Recursos sociolaborales y formativos para personas con dificultades de inserción sociolaboral
 - 2.3.2. Recursos para la atención a las mujeres víctimas de la violencia. Planes y actuaciones. Recursos en el ámbito laboral
- 2.4. Canales de comunicación y papel de técnico superior en Integración social en la inserción sociolaboral
 - 2.4.1. Establecimiento de canales de comunicación y colaboración con empresas
 - 2.4.2. Papel del técnico superior en integración social en el proceso de inserción sociolaboral
- 2.5. Necesidades sociolaborales, proyectos e itinerarios de inserción laboral
 - 2.5.1. Necesidades sociolaborales y factores condicionantes en la intervención sociolaboral
 - 2.5.2. Proyectos de inserción laboral
 - 2.5.3. Itinerarios de inserción laboral
- 2.6. Metodología, recursos y medios en los proyectos de inserción sociolaboral
 - 2.6.1. Recursos, medios y materiales en el desarrollo de proyectos de inserción
 - 2.6.2. Metodología de la inserción sociolaboral
- 2.7. Habilidades sociolaborales: de autonomía personal, sociales y laborales
 - 2.7.1. Las habilidades sociolaborales
 - 2.7.2. Habilidades de autonomía personal para la inserción sociolaboral
 - 2.7.3. Habilidades sociales para la inserción sociolaboral
 - 2.7.4. Habilidades laborales
- 2.8. Habilidades de búsqueda activa de empleo y clima laboral
 - 2.8.1. Habilidades de búsqueda activa de empleo
 - 2.8.2. Creación de ambientes positivos en el ámbito laboral
- 2.9. El empleo con apoyo. Metodología y papel del integrador laboral
 - 2.9.1. El empleo con apoyo
 - 2.9.2. Metodología del empleo con apoyo
 - 2.9.3. El papel del preparador laboral
- 2.10. El empleo con apoyo: adaptación en el puesto de trabajo y agentes implicados
 - 2.10.1. La adaptación del puesto de trabajo
 - 2.10.2. Comunicación entre los implicados durante el proceso de inserción laboral
- 2.11. Seguimiento de la persona usuaria en el proceso de inserción sociolaboral
 - 2.11.1. Seguimiento de la persona usuaria y el entorno personal en el proceso de inserción sociolaboral
- 2.12. Seguimiento y actuación en el ámbito de la empresa
 - 2.12.1. El seguimiento y actuación en el ámbito de la empresa
- 2.13. Evaluación de la inserción sociolaboral y elaboración de memorias
 - 2.13.1. Evaluación de la inserción laboral
 - 2.13.2. Elaboración de memorias de intervención

Módulo 3. Mediación Comunitaria (175 horas)

- 3.1. Orígenes, evolución y principios de la mediación
 - 3.1.1. Orígenes y evolución de la mediación
 - 3.1.2. Principios de la mediación
- 3.2. Modelos de mediación comunitaria
 - 3.2.1. Análisis de diferentes modelos de mediación comunitaria
- 3.3. Legislación sobre mediación. Violencia de género y mediación
 - 3.3.1. Legislación relacionada con la mediación
 - 3.3.2. Valoración de la importancia de planificar la mediación
 - 3.3.3. La violencia de género: dimensión de la violencia sobre la mujer
 - 3.3.4. Marco normativo sobre la violencia de género: prohibición de la mediación en las situaciones de violencia de género
- 3.4. Valores culturales de los colectivos
 - 3.4.1. Valores culturales de los principales colectivos sociales
- 3.5. El fenómeno migratorio. Recursos de mediación comunitaria
 - 3.5.1. El fenómeno migratorio
 - 3.5.2. Recursos de mediación comunitaria
- 3.6. Espacios de encuentro. Figura del mediador
 - 3.6.1. Los espacios de encuentro
 - 3.6.2. Los mediadores
- 3.7. El conflicto
 - 3.7.1. El conflicto
- 3.8. Técnicas de gestión de conflictos
 - 3.8.1. Técnicas de gestión de conflictos
- 3.9. Proceso de mediación y aplicación de técnicas
 - 3.9.1. Etapas en el proceso de mediación
 - 3.9.2. Aplicación de técnicas utilizadas en la mediación comunitaria
- 3.10. Evaluación: criterios, indicadores y sistemas de recogida de información
 - 3.10.1. Determinación de criterios e indicadores de evaluación del proceso
 - 3.10.2. Sistemas de recogida de información del proceso de mediación

- 3.11. Evaluación: estrategias, técnicas e instrumentos
 - 3.11.1. Selección de estrategias de evaluación
 - 3.11.2. Selección de técnicas e instrumentos para la evaluación de la mediación

Módulo 4. Promoción de la Autonomía Personal (200 horas)

- 4.1. Introducción a la promoción de la autonomía personal
 - 4.1.1. Promoción de la autonomía personal
 - 4.1.2. Autonomía, dependencia y autodeterminación
- 4.2. Habilidades de autonomía personal y social y proceso de adquisición
 - 4.2.1. Habilidades de autonomía personal y social
 - 4.2.2. Proceso general de adquisición de habilidades básicas
- 4.3. Programas de entrenamiento de habilidades de autonomía personal y social
 - 4.3.1. Fundamentos de psicología del aprendizaje
 - 4.3.2. Programas de entrenamiento en habilidades de autonomía personal y social: fases y elementos
 - 4.3.3. Coordinación con el equipo interdisciplinar y la familia
- 4.4. Habilidades de la vida diaria. Programas y técnicas
 - 4.4.1. Habilidades de la vida diaria
 - 4.4.2. Programas de entrenamiento de habilidades de la vida diaria
 - 4.4.3. Técnicas de entrenamiento de habilidades de la vida diaria
- 4.5. Actividades de adquisición de habilidades de la vida diaria
 - 4.5.1. Ayudas técnicas para las actividades de la vida diaria
 - 4.5.2. Alfabetización tecnológica
 - 4.5.3. Adaptación del entorno
 - 4.5.4. Valoración de la importancia de promover entornos seguros
- 4.6. Competencias básicas de movilidad. Programas y técnicas
 - 4.6.1. Orientación y movilidad
 - 4.6.2. Programas de entrenamiento de competencias básicas de movilidad
 - 4.6.3. Técnicas de entrenamiento de competencias básicas de movilidad

- 4.7. Competencias básicas de movilidad. Ayudas y accesibilidad
 - 4.7.1. Ayudas técnicas para la prevención de la pérdida y mantenimiento de movilidad
 - 4.7.2. Accesibilidad
- 4.8. Habilidades sociales. Programas de entrenamiento
 - 4.8.1. Adquisición de habilidades sociales: factores que influyen en su adquisición
 - 4.8.2. Programas de entrenamiento y adquisición de habilidades sociales
- 4.9. Habilidades sociales. Técnicas de entrenamiento
 - 4.9.1. Técnicas de entrenamiento y adquisición de habilidades sociales
- 4.10. Estimulación, mantenimiento y entrenamiento de las capacidades cognitivas
 - 4.10.1. Estimulación y mantenimiento cognitivo
 - 4.10.2. Programas de entrenamiento, de estimulación y mantenimiento cognitivo
- 4.11. Técnicas y actividades de entrenamiento, mantenimiento y mejora de las capacidades cognitivas
 - 4.11.1. Técnicas de entrenamiento, de estimulación y mantenimiento cognitivo
 - 4.11.2. Diseño de actividades de mantenimiento y mejora de la capacidad cognitiva
 - 4.11.3. Valoración del carácter preventivo de los programas de estimulación cognitiva
- 4.12. Adaptación de actividades y ayudas según los casos y niveles de autonomía
 - 4.12.1. Adaptación de actividades según los casos y niveles de autonomía
 - 4.12.2. Adaptación de ayudas técnicas según los casos y niveles de autonomía
- 4.13. Elaboración de materiales, papel del técnico y respeto por la autodeterminación
 - 4.13.1. Elaboración de materiales
 - 4.13.2. Papel del técnico
 - 4.13.3. Respeto por la autodeterminación de la persona usuaria
- 4.14. Evaluación de la inserción sociolaboral y elaboración de memorias
 - 4.14.1. Indicadores del nivel de autonomía de la persona usuaria
 - 4.14.2. Técnicas e instrumentos de evaluación de la autonomía personal y social

- 4.15. Elaboración de informes, transmisión de la información y trabajo en equipo en la evaluación de la intervención
 - 4.15.1. Elaboración de informes
 - 4.15.2. Transmisión de la información
 - 4.15.3. Valoración de la importancia de la coordinación y el trabajo en equipo en la evaluación de la intervención

Módulo 5. Metodología de la Intervención Social (125 horas)

- 5.1. Modelos teóricos en la intervención social
 - 5.1.1. Perspectiva técnica, práctica y crítica en la intervención social
 - 5.1.2. La Investigación Acción Participativa (IAP)
 - 5.1.3. Los modelos ecológicos
 - 5.1.4. La intervención social desde el paradigma de la complejidad
- 5.2. Las características de la sociedad en red
 - 5.2.1. Elaboración e implementación de proyectos de intervención social
 - 5.2.2. Características de la sociedad en red
 - 5.2.2.1. Globalización, virtualidad y nuevos modelos de relación en la intervención social
 - 5.2.2.2. Análisis de los nuevos escenarios de intervención social
 - 5.2.3. Uso de las tecnologías de la información y la comunicación en la investigación social, la elaboración, el desarrollo y la evaluación de proyectos
- 5.3. Elementos del proceso de planificación
 - 5.3.1. El proceso de planificación Plan, programa y proyecto en intervención social Fases de un proyecto
 - 5.3.2. Métodos, técnicas e instrumentos de análisis de la realidad
 - 5.3.3. Técnicas de programación características de la intervención social

- 5.4. Métodos y técnicas de investigación social en proyectos de intervención
 - 5.4.1. Fuentes de información
 - 5.4.2. Instrumentos de recogida de información
 - 5.4.3. Posibilidades y limitaciones de las diferentes técnicas e instrumentos
 - 5.4.5. Análisis e interpretación de los datos
 - 5.4.6. Estrategias participativas para la implicación de la comunidad en el proceso planificador
- 5.5. Implementación de proyectos sociales
 - 5.5.1. Fases y progresividad en la implementación de proyectos
 - 5.5.2. Organización de los agentes implicados. La participación de la comunidad
 - 5.5.3. Recursos metodológicos orientados a la implementación
 - 5.5.3.1. Técnicas de animación adecuadas a cada fase del proyecto
 - 5.5.3.2. Técnicas y recursos para el trabajo en red
 - 5.5.3.3. Los medios de comunicación audiovisual como recurso
 - 5.5.3.4. Recursos online y móviles de utilidad para la implementación del proyecto
 - 5.5.3.5. La creatividad
 - 5.5.3.6. Estrategias de promoción y difusión
- 5.6. Evaluación de proyectos de intervención social (I)
 - 5.6.1. La evaluación de proyectos
 - 5.6.2. El proyecto como eje de la intervención del técnico superior
 - 5.6.3. Proceso de evaluación
 - 5.6.4. La gestión de la calidad en los proyectos de intervención social
 - 5.6.5. Elaboración de informes y memorias
- 5.7. Evaluación de proyectos de intervención social (II)
 - 5.7.1. Los soportes informáticos en el tratamiento, organización y difusión de la información
 - 5.7.2. La objetividad en la evaluación
 - 5.7.3. Recogida, tratamiento y difusión de la información
- 5.8. Perspectiva de género en los proyectos de intervención social (I)
 - 5.8.1. La perspectiva de género en la intervención social
 - 5.8.2. Actitudes y estereotipos en relación al género
 - 5.8.3. Marco legal de la igualdad de oportunidades
 - 5.8.4. Recursos y organismos que promueven la igualdad entre mujeres y hombres
 - 5.8.5. Análisis de la realidad desde la perspectiva de género
- 5.9. Perspectiva de género en los proyectos de intervención social (II)
 - 5.9.1. La perspectiva de género en el diseño de proyectos de intervención social
 - 5.9.2. Incorporación de la perspectiva de género en los instrumentos de promoción y difusión
 - 5.9.2.1. Tratamiento de la información con perspectiva de género en las redes sociales y medios de comunicación
 - 5.9.2.2. Protocolos internacionales. Guías y manuales de lenguaje no sexista
 - 5.9.3. Evaluación y seguimiento en las intervenciones para impulsar la igualdad entre hombres y mujeres

Módulo 6. Módulo profesional optativo I (50 horas)

Módulo 7. Itinerario personal para la empleabilidad I (100 horas)

- 7.1. Evaluación de riesgos laborales
 - 7.1.1. La evaluación de riesgos en la empresa como elemento básico de la actividad preventiva
 - 7.1.2. Los riesgos generales
 - 7.1.3. Los riesgos específicos
- 7.2. Planificación de la prevención de riesgos en la empresa
 - 7.2.1. El Plan de prevención de riesgos laborales
 - 7.2.1.1. Evaluación de riesgos
 - 7.2.1.2. Organización y planificación de la prevención en la empresa
 - 7.2.2. Elementos básicos de la gestión de la prevención en la empresa
 - 7.2.3. Medidas de prevención y protección

- 7.3. Primeros auxilios
 - 7.3.1. El botiquín de primeros auxilios:
 - 7.3.1.1. Situación y elementos básicos
 - 7.3.1.2. Revisión y reposición
 - 7.3.2. Tratamiento básico de las lesiones y traumatismos más frecuentes:
 - 7.3.2.1. Identificación, clasificación y actuación básica en lesiones: heridas, hemorragias, quemaduras e intoxicaciones
 - 7.3.2.2. Identificación y actuación básica en traumatismos: torácicos, craneoencefálicos, de la columna vertebral, síndrome de aplastamiento, politraumatizados, esguinces, contusiones, luxaciones y fracturas
 - 7.3.3. Técnicas de inmovilización y transporte:
 - 7.3.3.1. Evaluación de la necesidad de traslado del accidentado o enfermo repentino
 - 7.3.3.2. Aplicación de técnicas de inmovilización y transporte con medios convencionales o inespecíficos
 - 7.3.3.3. Posición lateral de seguridad
 - 7.3.3.4. Posiciones de espera y traslado, según lesión o enfermedad repentina
 - 7.3.3.5. Confección de camillas con medios convencionales o inespecíficos
 - 7.3.4. Identificación de las técnicas que no son de su competencia por corresponder a otros profesionales
- 7.4. Contratos de trabajo
 - 7.4.1. Análisis y requisitos de la relación laboral individual
 - 7.4.2. Derechos y deberes derivados de la relación laboral
 - 7.4.3. El contrato de trabajo y modalidades de contrato de trabajo
 - 7.4.4. La nómina. Condiciones económicas establecidas en el convenio colectivo aplicable al sector del título
 - 7.4.5. Modificación, suspensión y extinción del contrato de trabajo: Causas y efectos
 - 7.4.6. Medidas establecidas por la legislación vigente para la conciliación de la vida laboral y familiar
- 7.5. Seguridad social, empleo y desempleo
 - 7.5.1. Estructura del Sistema de la Seguridad Social: Modalidades y regímenes de Seguridad Social
 - 7.5.2. Principales obligaciones de empresarios y trabajadores en materia de Seguridad Social: Afiliación, altas, bajas y cotización
 - 7.5.3. Acción protectora de la Seguridad Social: Introducción sobre contingencias, prestaciones económicas y servicio
- 7.6. Orientación profesional y empleo
 - 7.6.1. Normativa reguladora del ciclo formativo
 - 7.6.2. Importancia de la formación constante y permanente
 - 7.6.3. Opciones profesionales: Definición y análisis del sector profesional del título del ciclo formativo
 - 7.6.4. Empleadores en el sector
 - 7.6.5. Técnicas e instrumentos de búsqueda de empleo y selección de personal
 - 7.6.6. Oportunidades de aprendizaje y empleo en Europa
- 7.7. Habilidades de búsqueda activa de empleo
 - 7.7.1. Habilidades de búsqueda activa de empleo
 - 7.7.1.1. Recursos e instrumentos de búsqueda de empleo
 - 7.7.1.2. Canales y vías de búsqueda de empleo
 - 7.7.1.3. El proceso de selección
 - 7.7.2. Creación de ambientes positivos en el ámbito laboral

Módulo 8. Habilidades sociales (75 horas)

- 8.1. Técnicas que favorezcan la relación social y la comunicación
 - 8.1.1. Habilidades sociales y conceptos afines
 - 8.1.2. La inteligencia emocional. La educación emocional. Las emociones y los sentimientos
 - 8.1.3. El proceso de comunicación. La comunicación verbal y no verbal
 - 8.1.4. Análisis de la relación entre comunicación y calidad de vida en los ámbitos de intervención

- 8.1.5. Valoración comunicativa del contexto: facilitadores y obstáculos en la comunicación
- 8.1.6. Valoración de la importancia de las actitudes en la relación de ayuda
- 8.1.7. Los mecanismos de defensa
- 8.1.8. Programas y técnicas de comunicación y habilidades sociales
- 8.2. Dinamización del trabajo en grupo
 - 8.2.1. El grupo. Tipos y características. Desarrollo grupal
 - 8.2.2. Análisis de la estructura y procesos de grupos
 - 8.2.3. Técnicas para el análisis de los grupos
 - 8.2.4. Valoración de la importancia de la comunicación en el desarrollo del grupo
 - 8.2.5. La comunicación en los grupos. Estilos de comunicación. Comunicación verbal y gestual. Otros lenguajes: icónico, audiovisual, las TICs. Obstáculos y barreras. Cooperación y competencia en los grupos
 - 8.2.6. Dinámicas de grupo. Fundamentos psicosociológicos aplicados a las dinámicas de grupo
 - 8.2.7. El equipo de trabajo. Estrategias de trabajo cooperativo. Organización y el reparto de tareas
 - 8.2.8. El trabajo individual y el trabajo en grupo
 - 8.2.9. La confianza en el grupo
 - 8.2.10. Valoración del papel de la motivación en la dinámica grupal
 - 8.2.11. Toma de conciencia acerca de la importancia de respetar las opiniones no coincidentes con la propia
- 8.3. Conducción de reuniones
 - 8.3.1. La reunión como trabajo en grupo
 - 8.3.2. Tipos de reuniones y funciones
 - 8.3.3. Etapas en el desarrollo de una reunión
 - 8.3.4. Identificación de la tipología de participantes en una reunión
 - 8.3.5. Análisis de factores que afectan al comportamiento de un grupo: boicoteadores, colaboradores
 - 8.3.6. Técnicas de moderación de reuniones

- 8.4. Gestión de conflictos y toma de decisiones
 - 8.4.1. Valoración del conflicto en las dinámicas grupales
 - 8.4.2. Análisis de técnicas de resolución de problemas
 - 8.4.3. El proceso de toma de decisiones
 - 8.4.4. Gestión de conflictos grupales. Negociación y mediación
 - 8.4.5. Aplicación de las estrategias de resolución de conflictos grupales
 - 8.4.6. Valoración del papel del respeto y la tolerancia en la resolución de problemas y conflictos
- 8.5. Evaluación de la competencia social y los procesos de grupo
 - 8.5.1. Recogida de datos. Técnicas
 - 8.5.2. Evaluación de la competencia social
 - 8.5.3. Evaluación de la estructura y procesos grupales
 - 8.5.4. Aplicación de las técnicas de investigación social al trabajo con grupos
 - 8.5.5. Análisis de estrategias e instrumentos para el estudio de grupos
 - 8.5.6. Sociometría básica
 - 8.5.7. Valoración de la autoevaluación como estrategia para la mejora de la competencia social
 - 8.5.8. Análisis y proceso de formación inicial y a lo largo de la vida del promotor de la igualdad de género

Módulo 9. Primeros auxilios (75 horas)

- 9.1. Valoración de accidentes y emergencias
 - 9.1.1. Sistemas de emergencias médicas
 - 9.1.2. Primeros auxilios: Concepto, definición y objetivos
 - 9.1.3. Marco legal. Aspectos éticos y jurídicos. Terminología médico-sanitaria básica en primeros auxilios
 - 9.1.4. Actuación del primer interviniente. Límites de su actuación: Situaciones y circunstancias en las que no debe intervenir directamente
 - 9.1.5. Posibilidades y límites personales, circunstanciales y materiales de su actuación
 - 9.1.6. La creación entornos seguros y de autoprotección. Aplicación de técnicas de autoprotección

- 9.1.7. Fundamentos básicos de anatomía y fisiología. Terminología básica
- 9.1.8. Signos y síntomas de urgencia: Fiebre, vómitos y diarreas, lipotimias o desmayos, crisis, anafilácticas, ansiedad, síncope, "shock"
- 9.1.9. Tipos de accidentes
 - 9.1.9.1. Identificación de los accidentes causados por agentes: Físicos (eléctricos, frío, calor, radiaciones, cuerpos extraños, tráfico), químicos y biológicos (mordeduras y picaduras)
 - 9.1.9.2. Reconocimiento de las consecuencias que provoca el accidente en el accidentado o lesionado
- 9.1.10. Valoración del accidentado
 - 9.1.10.1. Valoración primaria y secundaria
 - 9.1.10.2. Obtención de datos en el accidentado consciente
- 9.1.11. Protocolo de transmisión de la información
- 9.2. Aplicación de técnicas de primeros auxilios
 - 9.2.1. El botiquín de primeros auxilios
 - 9.2.1.1. Situación y elementos básicos
 - 9.2.1.2. Revisión y reposición
 - 9.2.2. Tratamiento básico de las lesiones y traumatismos más frecuentes
 - 9.2.2.1. Identificación, clasificación y actuación básica en lesiones: Heridas, hemorragias, quemadura e intoxicaciones
 - 9.2.2.2. Identificación y actuación básica en traumatismos: Torácicos, craneoencefálicos, de la columna vertebral, síndrome de aplastamiento, politraumatizados, esguinces, contusiones, luxaciones y fracturas
 - 9.2.3. Técnicas de inmovilización y transporte
 - 9.2.3.1. Evaluación de la necesidad de traslado del accidentado o enfermo repentino
 - 9.2.3.2. Aplicación de técnicas de inmovilización y transporte con medios convencionales inespecíficos
 - 9.2.3.3. Posición lateral de seguridad
 - 9.2.3.4. Posiciones de espera y traslado, según lesión o enfermedad repentina
 - 9.2.3.5. Confección de camillas con medios convencionales o inespecíficos
 - 9.2.4. Identificación de las técnicas que no son de su competencia por corresponder a otros profesionales
- 9.3. Aplicación de técnicas de soporte vital
 - 9.3.1. Identificación y comprobación de signos vitales: Consciencia, respiración y pulso
 - 9.3.2. Análisis de situaciones de riesgo vital. Identificación y concreción de actuación en situaciones de riesgo vital
 - 9.3.3. Desobstrucción de las vías aéreas
 - 9.3.3.1. Obstrucción incompleta y completa de las vías aéreas
 - 9.3.3.2. Aplicación de Maniobra de Heimlich, según edad y características: En menores de un año de vida, persona consciente e inconsciente, embarazada y obesa
 - 9.3.3.3. Técnica para realizar la apertura de las vías aéreas
 - 9.3.4. Atención a personas con crisis convulsivas: Epilepsia y otros cuadros convulsivos
 - 9.3.5. Reanimación cardiopulmonar básica
 - 9.3.5.1. Verificación del pulso carotídeo
 - 9.3.5.2. Identificación y aplicación de las técnicas
 - 9.3.5.2.1. "Boca a boca" y "Boca a nariz"
 - 9.3.5.2.2. "Compresiones torácicas externas"
 - 9.3.5.3. Desfibrilación externa semiautomática (DESA)
- 9.4. Aplicación de técnicas de control de estrés y apoyo psicológico
 - 9.4.1. Estrategias básicas de comunicación
 - 9.4.1.1. Principios básicos de la comunicación con el accidentado
 - 9.4.1.2. Análisis de los mecanismos de defensa de la personalidad
 - 9.4.1.3. Valoración del papel del primer interviniente
 - 9.4.1.4. Aceptación de las limitaciones en la aplicación no exitosa de primeros auxilios
 - 9.4.2. Técnicas facilitadoras de la comunicación interpersonal
 - 9.4.2.1. Utilización de las habilidades sociales
 - 9.4.2.2. Factores que predisponen a la ansiedad en situaciones de accidente o emergencia
 - 9.4.2.2.1. Sentimientos o estados de indefensión, confusión, desorientación
 - 9.4.2.2.2. Tensión nerviosa, crisis, estrés, trastorno de pánico, llanto, histeria, duelo

- 9.4.2.3. Descripción de estrategias de control de estrés
 - 9.4.2.4. Aplicación de técnicas de control emocional
 - 9.4.2.5. Descripción de técnicas de apoyo psicológico y autocontrol
 - 9.4.2.6. Canalización de las situaciones de duelo, ansiedad, angustia y agresividad
 - 9.4.2.7. Receptibilidad en el desarrollo de la comunicación con el accidentado y con sus familiares
 - 9.5. Aplicación de técnicas de control de estrés y apoyo psicológico
 - 9.5.1. Estrategias básicas de comunicación
 - 9.5.2. Principios básicos de la comunicación con el accidentado
 - 9.5.3. Análisis de los mecanismos de defensa de la personalidad
 - 9.5.4. Valoración del papel del primer interviniente
 - 9.5.5. Aceptación de las limitaciones en la aplicación no exitosa de primeros auxilios
 - 9.6. Técnicas facilitadoras de la comunicación interpersonal
 - 9.6.1. Utilización de las habilidades sociales
 - 9.6.2. Factores que predisponen a la ansiedad en situaciones de accidente o emergencia
 - 9.6.2.1. Sentimientos o estados de indefensión, confusión, desorientación
 - 9.6.2.2. Tensión nerviosa, crisis, estrés, trastorno de pánico, llanto, histeria, duelo
 - 9.6.3. Descripción de estrategias de control de estrés
 - 9.6.4. Aplicación de técnicas de control emocional
 - 9.6.5. Descripción de técnicas de apoyo psicológico y autocontrol
 - 9.6.6. Canalización de las situaciones de duelo, ansiedad, angustia y agresividad
 - 9.6.7. Receptibilidad en el desarrollo de la comunicación con el accidentado y con sus familiares
- Módulo 10. Atención a las Unidades de Convivencia (210 horas)**
- 10.1. Unidades de convivencia. La familia
 - 10.1.1. Unidad de convivencia vs familia
 - 10.1.2. Funciones de la familia y contexto actual
 - 10.1.3. Familias multiproblemáticas
 - 10.2. Unidades de convivencia diferentes a la familia
 - 10.2.1. Unidad de convivencia vs familia
 - 10.2.2. Tipos de unidades de convivencia
 - 10.2.3. Estructura y funcionamiento de las unidades de convivencia
 - 10.3. Legislación y Servicios Sociales
 - 10.3.1. Legislación y normativas internacionales, estatales, autonómicas y locales
 - 10.3.2. Sistema público de servicios sociales
 - 10.4. Recursos públicos de Servicios Sociales
 - 10.4.1. Recursos públicos de servicios sociales
 - 10.5. Modelos de intervención
 - 10.5.1. Modelos generales de intervención en el ámbito social
 - 10.5.2. Modelos de intervención en unidades de convivencia
 - 10.6. Técnicas de intervención
 - 10.6.1. Técnicas de intervención
 - 10.7. Organización de la intervención
 - 10.7.1. Organización de la intervención
 - 10.7.2. Análisis de la información y diagnóstico de la situación
 - 10.7.3. Priorización de los problemas y objetivos a perseguir
 - 10.7.4. Organización de los equipos interdisciplinares vs multidisciplinares. Figura del o la integradora social
 - 10.8. Diseño de la intervención
 - 10.8.1. Fases generales en el desarrollo de un proyecto
 - 10.8.2. Diseño de proyectos en intervención
 - 10.8.3. Áreas de intervención
 - 10.9. Violencia en las unidades de convivencia
 - 10.9.1. Violencia en las unidades de convivencia
 - 10.9.2. El proceso de intervención en violencia doméstica
 - 10.10. Recursos y herramientas de evaluación
 - 10.10.1. La evaluación en la atención a las unidades de convivencia
 - 10.10.2. Herramientas y recursos para la evaluación

Módulo 11. Apoyo a la Intervención Educativa (140 horas)

- 11.1. Alumnado con NEAE, tipos de centros y estructura organizativa
 - 11.1.1. Alumnado con necesidades específicas de apoyo educativo
 - 11.1.2. La integración en el ámbito educativo
- 11.2. Legislación de integración escolar y currículo
 - 11.2.1. Análisis de la legislación vigente en materia de integración escolar
 - 11.2.2. El currículo
- 11.3. Documentos de programación, equipo de trabajo y papel del técnico
 - 11.3.1. Documentos de programación del centro educativo
 - 11.3.2. El plan de atención a la diversidad
 - 11.3.3. El equipo interdisciplinar en la atención a las necesidades específicas de apoyo educativo
 - 11.3.4. Estructura organizativa y funcional
 - 11.3.5. El papel del técnico superior en integración social en el ámbito educativo
- 11.4. Adaptaciones curriculares, identificación de NEAE y metodología
 - 11.4.1. Adaptaciones curriculares. Elementos y estructura y procesos de elaboración
 - 11.4.2. Identificación de necesidades específicas de apoyo educativo
 - 11.4.3. El proceso de enseñanza y aprendizaje del alumnado con necesidades específicas de apoyo educativo. Principios metodológicos
- 11.5. Principios psicopedagógicos de intervención con ACNEAE y actividades
 - 11.5.1. Identificación de los principios psicopedagógicos que sustentan la intervención educativa con el alumnado con necesidades específicas de apoyo educativo
 - 11.5.2. Programación de actividades
 - 11.5.3. Papel de las actividades complementarias y extraescolares en la integración escolar
- 11.6. Desarrollo de actividades de apoyo a la intervención educativa y recursos
 - 11.6.1. Desarrollo de actividades de apoyo a la intervención educativa
 - 11.6.2. Organización del espacio y del tiempo en el desarrollo de las actividades
 - 11.6.3. Asignación de espacios, tiempos y recursos materiales de acuerdo con la planificación de la intervención educativa

- 11.6.4. Recursos curriculares
- 11.6.5. Utilización de ayudas técnicas
- 11.6.6. Aplicación de normas de prevención de accidentes e higiene en el aula
- 11.6.7. Valoración del uso de las tecnologías de la información y la comunicación en el apoyo a la intervención educativa
- 11.7. Evaluación y seguimiento de apoyo a la intervención educativa
 - 11.7.1. La evaluación del proceso de apoyo a la intervención educativa. Tipos, funciones, técnicas instrumentos de evaluación
 - 11.7.2. Selección y elaboración de instrumentos de evaluación
 - 11.7.3. Cumplimentación de instrumentos de evaluación
 - 11.7.4. Interpretación y transmisión de la información obtenida de los procesos de evaluación
 - 11.7.5. Predisposición a la autocritica y autoevaluación

Módulo 12. Sistemas aumentativos y alternativos de comunicación (180 horas)

- 12.1. Necesidades comunicativas de las personas usuarias
 - 12.1.1. Valoración de necesidades y proceso de intervención
 - 12.1.1.1. Contextos comunicativos
 - 12.1.1.2. Estructura comunicativa del ambiente
 - 12.1.1.3. Expectativas y actitudes comunicativas de los profesionales
 - 12.1.2. Sistemas de comunicación
 - 12.1.2.1. Adecuación de las condiciones ambientales
 - 12.1.2.2. Adecuación del sistema de comunicación a la persona usuaria
- 12.2. Tipos de comunicación
 - 12.2.1. Comunicación aumentativa y alternativa
 - 12.2.2. Concepto
 - 12.2.3. Estrategias de uso
 - 12.2.4. Elementos externos que afectan al proceso

- 12.2.5. Proceso de selección del sistema alternativo de comunicación
 - 12.2.5.1. Comunicación con ayuda
 - 12.2.5.2. Comunicación sin ayuda
 - 12.2.5.3. Candidatos para la comunicación aumentativa
- 12.2.6. Variables que intervienen en la elección de los distintos sistemas de comunicación con ayuda, en función de las características de las personas usuarias
- 12.3. La intervención en la comunicación
 - 12.3.1. Proyectos de intervención en la comunicación
 - 12.3.1.1. Pautas básicas para la comunicación
 - 12.3.2. Programas específicos para fomentar la comunicación
 - 12.3.2.1. Pautas que hay que tener en cuenta a la hora de implantar los sistemas alternativos y aumentativos de comunicación
 - 12.3.3. Estrategias de intervención
 - 12.3.4. de recursos y actividades
 - 12.3.5. Establecimiento de rutinas y contextos significativos
- 12.4. El sistema de comunicación
 - 12.4.1. Utilización del sistema SPC
 - 12.4.2. Utilización del sistema Bliss
 - 12.4.3. Tipos de símbolos para la comunicación
 - 12.4.3.1. Pictográficos
 - 12.4.3.2. Arbitrarios
 - 12.4.3.3. Ideográficos
 - 12.4.4. Establecimiento y utilización de códigos
 - 12.4.4.1. Colores
 - 12.4.5. Ubicación de los símbolos
- 12.5. Sistemas de comunicación alternativas con ayuda
 - 12.5.1. Utilización de otros sistemas no estandarizados de comunicación con ayuda: elaboración de tableros de comunicación
 - 12.5.2. Ayudas de alta y baja tecnología: uso de ayudas tecnológicas
 - 12.5.3. Valoración del ajuste del sistema a la persona usuaria
- 12.6. Otros sistemas de comunicación
 - 12.6.1. Utilización de la lengua de signos
 - 12.6.2. Concepto
 - 12.6.3. Características
 - 12.6.4. Vocabulario temático
 - 12.6.5. Utilización del sistema bimodal: concepto y características
- 12.7. Sistemas de comunicación sin ayuda
 - 12.7.1. Utilización de otros sistemas de comunicación sin ayuda no generalizados
 - 12.7.1.1. Mímica
 - 12.7.1.2. Gestos naturales
 - 12.7.1.3. Dactilológico
 - 12.7.1.4. Movimientos oculares
 - 12.7.2. Escritura en la palma de la mano
 - 12.7.2.1. Valoración del ajuste del sistema a la persona usuaria
- 12.8. La eficacia del sistema de comunicación
 - 12.8.1. Indicadores significativos en los registros de competencias comunicativas
 - 12.8.1.1. Número de signos expresados y número de signos comprendidos
 - 12.8.1.2. Velocidad de expresión y recepción en dactilológico. Tamaño de la fuente en sistemas basados en la lectoescritura
 - 12.8.2. Sistemas de registro de competencias comunicativas en función de los elementos que hay que evaluar
 - 12.8.2.1. Tipos
 - 12.8.2.2. Cumplimentación de registros
 - 12.8.3. Criterios que determinan el ajuste o cambio del sistema de comunicación
 - 12.8.3.1. Deterioro en las funciones mentales
 - 12.8.3.2. Agravamiento en patologías sensoriales
 - 12.8.3.3. Dificultades en la generalización de competencias comunicativas

- 12.8.4. Niveles
- 12.8.5. Redes de comunicación en la empresa
- 12.8.6. Liderazgo
- 12.8.7. El liderazgo como conducta
- 12.8.8. El liderazgo desde una visión situacional
- 12.8.9. Motivación
- 12.8.10. La teoría de Abraham Maslow
- 12.8.11. La teoría de Stacey Adams

Módulo 13. Inglés profesional para grado superior (50 horas)

- 13.1. *Introducing yourself*
 - 13.1.1. *How to introduce ourselves*
 - 13.1.2. *How to identify people*
 - 13.1.3. *How to greet formally and informally*
 - 13.1.4. *How to verify a spelling*
 - 13.1.5. *Word stress, sentence stress and linkings for fluency*
- 13.2. *Personal strengths*
 - 13.2.1. *To talk about personal strengths at the workplace*
 - 13.2.2. *To describe jobs and skills to do them*
 - 13.2.3. *To discuss different types of strengths*
 - 13.2.4. *To talk about relevant experience to do a job*
- 13.3. *Forms of work and multicultural companies*
 - 13.3.1. *Reading text on Cultural behaviour in Business*
 - 13.3.2. *Reading text on what is company culture?*
- 13.4. *Corporate culture in networks*
 - 13.4.1. *Ways To Embrace Company Culture Through Social Media Marketing*
 - 13.4.2. *Does culture 'Eat Strategy For Breakfast'?*
 - 13.4.3. *The Link Between Culture and Outcomes*

Módulo 14. Itinerario personal para la empleabilidad II (70 horas)

- 14.1. Optimizando la Empleabilidad
 - 14.1.1. Las habilidades sociolaborales
 - 14.1.2. Habilidades de autonomía personal para la inserción sociolaboral
 - 14.1.3. Conocimiento del entorno social y la comunidad
 - 14.1.4. Gestión y organización del tiempo
 - 14.1.5. Autogobierno
 - 14.1.6. Habilidades sociales para la inserción sociolaboral
 - 14.1.7. Habilidades básicas de interacción social
 - 14.1.8. Habilidades de conversación
 - 14.1.9. Habilidades de cordialidad y cooperación
 - 14.1.10. Habilidades de autoafirmación / asertividad
 - 14.1.11. Habilidades emocionales / inteligencia emocional
 - 14.1.12. Habilidades laborales
 - 14.1.13. Habilidades profesionales específicas de cada empleo
 - 14.1.14. Normas de comportamiento en el puesto de trabajo
 - 14.1.15. Habilidades relacionadas con el trabajo / competencias transversales
- 14.2. La iniciativa emprendedora y la empresa
 - 14.2.1. El espíritu emprendedor
 - 14.2.2. El empresario
 - 14.2.3. Evolución histórica de la figura del empresario
 - 14.2.4. Visión actual del empresario
 - 14.2.5. La empresa: su papel en la economía
 - 14.2.6. La empresa como sistema

- 14.3. Creación y puesta en marcha de una empresa
 - 14.3.1. Las personas jurídicas y sus formas
 - 14.3.2. Las sociedades
 - 14.3.2.1. Sociedad no mercantil
 - 14.3.2.2. Sociedad mercantil
 - 14.3.2.3. Cooperativa
 - 14.3.2.4. Franquicia
 - 14.3.3. Trámites para crear una empresa
 - 14.3.4. Trámites previos
 - 14.3.4.1. Certificación negativa de nombre
 - 14.3.4.2. Ingreso del capital en cuenta corriente
 - 14.3.4.3. Elaboración de estatutos y otorgamiento de escrituras al notario
 - 14.3.4.4. Solicitud del número de identificación fiscal (NIF)
 - 14.3.4.5. Pago de impuestos de Transmisiones Patrimoniales y Actos jurídicos documentados
 - 14.3.4.6. Inscripción en el registro mercantil
 - 14.3.5. Trámites para el funcionamiento
 - 14.3.5.1. Trámites ante la Agencia Tributaria
 - 14.3.5.2. Trámites ante el Ayuntamiento
 - 14.3.5.3. Trámites ante la Tesorería General de la Seguridad Social (TGSS)
 - 14.3.5.4. Trámites ante la Dirección Provincial de Trabajo
 - 14.3.5.5. Trámites ante el Servicio Público de Empleo Estatal (SEPE)
 - 14.3.5.6. Trámites ante otros registros
 - 14.3.6. Crear una empresa por internet
- 14.4. Emprendimiento Corporativo
 - 14.4.1. Dimensiones del emprendimiento corporativo
 - 14.4.1.1. Propiedad organizacional
 - 14.4.2. Fases del emprendimiento corporativo
 - 14.4.2.1. Recopilar y validar ideas de las partes interesadas corporativas
 - 14.4.2.2. Establecer metas y objetivos de innovación empresarial claros
 - 14.4.2.3. Construir equipos de emprendimiento e innovación corporativos
 - 14.4.2.4. Ejecutar la estrategia de innovación corporativa
 - 14.4.2.5. Unirse a un programa de innovación corporativa
 - 14.4.3. Tipos de emprendimiento corporativo
 - 14.4.4. Corporate venturing
 - 14.4.4.1. Renovación organizacional
 - 14.4.4.2. Innovación (orientación empresarial)
 - 14.4.5. Modelos (ejemplos) de emprendimiento corporativo
 - 14.4.5.1. El facilitador (Google)
 - 14.4.5.2. El productor (Cargill)
 - 14.4.5.3. El oportunista (Zimmer)
 - 14.4.5.4. El defensor (DuPont)
- 14.5. Innovación Estratégica
 - 14.5.1. Dimensiones de la estrategia corporativa
 - 14.5.1.1. Proceso de innovación gestionado
 - 14.5.1.2. Alineación estratégica
 - 14.5.1.3. Previsión en la industria Visión cliente consumidor
 - 14.5.1.4. Tecnologías y competencias básicas
 - 14.5.1.5. Preparación organizacional
 - 14.5.1.6. Implementación disciplinada

- 14.5.2. Tipos de innovación estratégica (ejemplos)
 - 14.5.2.1. Proactiva
 - 14.5.2.2. Activa
 - 14.5.2.3. Reactiva
 - 14.5.2.4. Pasiva
 - 14.5.2.5. Innovación estratégica disruptiva
- 14.5.3. Diferencias entre estrategia tradicional e innovación estratégica
- 14.5.4. Pasos para desarrollar una innovación estratégica
 - 14.5.4.1. Determine objetivos y enfoque estratégico de la innovación
 - 14.5.4.2. Conozca su mercado: clientes y competidores
 - 14.5.4.3. Defina su propuesta de valor
 - 14.5.4.4. Evalúe y desarrolle sus capacidades básicas
 - 14.5.4.5. Establezca sus técnicas y sistemas de innovación
- 14.5.5. Strategic innovation framework (SIF)
 - 14.5.5.1. Definición y conceptos fundamentales
 - 14.5.5.2. Modelo del ciclo de vida (Abraham y Knight)
- 14.5.6. Importancia de la innovación estratégica

Módulo 15. Digitalización aplicada a los sectores productivos (30 horas)

- 15.1. Transformación Digital y Empresarial
 - 15.1.1. Digitalización vs. transformación digital
 - 15.1.2. Social business: plataformas, procesos y personas
 - 15.1.2.1. ¿Cómo se construye el social business?
 - 15.1.3. Modelos organizativos
- 15.2. Diferentes tecnologías habilitadoras digitales (THD)
 - 15.2.1. Definición de proyecto 4.0
 - 15.2.2. Ejemplos de habilitadores digitales en la industria
 - 15.2.2.1. Big Data
 - 15.2.2.2. *Machine learning*
 - 15.2.2.3. Implantación de robótica colaborativa (cobots)
 - 15.2.2.4. Impresión aditiva 3D
 - 15.2.2.5. IoT
- 15.3. Sistemas basados en cloud/nube
 - 15.3.1. Desarrollo
 - 15.3.1.1. Características
 - 15.3.1.2. ¿Qué es el Cloud Computing?
 - 15.3.1.3. ¿Cuáles son las ventajas del Cloud Computing?
 - 15.3.2. Modelos de implementación
 - 15.3.3. Niveles o capas
 - 15.3.4. Otros modelos de servicios para la nube
- 15.4. Inteligencia Artificial (IA)
 - 15.4.1. Concepto de inteligencia artificial
 - 15.4.2. Tipos de inteligencia artificial
 - 15.4.3. Inteligencia artificial vs. Machine learning
 - 15.4.4. Deep learning
- 15.5. Big Data
 - 15.5.1. Concepto de Big data y Smalldata
 - 15.5.1.1. ¿Qué es el Big Data
 - 15.5.1.2. ¿Cuál es el objetivo del Big Data?
 - 15.5.1.3. ¿Qué es el Small Data
 - 15.5.2. Las 4 V del Big Data
 - 15.5.3. Analítica predictiva

- 15.6. Proyectos de transformación digital. Aplicaciones de uso
 - 15.6.1. Camino de la transformación digital
 - 15.6.1.1. Etapa 1. Negocio tradicional
 - 15.6.1.2. Etapa 2: Presente y activos
 - 15.6.1.3. Etapa 3. Emprendimiento interno
 - 15.6.1.4. Etapa 4: Estrategias
 - 15.6.1.5. Etapa 5: Convergencia
 - 15.6.2. Proyectando la transformación digital
 - 15.6.2.1. Etapa 6: Innovadoras y adaptativas
 - 15.6.3. Cómo triunfar en la transformación digital

Módulo 16. Sostenibilidad aplicada al sistema productivo (30 horas)

- 16.1. Desarrollo sostenible: Empresa y medio ambiente
 - 16.1.1. Desarrollo sostenible: empresa y medio ambiente
 - 16.1.1.1. Desarrollo sostenible: objetivos y metas
 - 16.1.1.2. La actividad económica y su impacto en el medio ambiente
 - 16.1.1.3. La responsabilidad social de las empresas
- 16.2. Agenda 2030 y Objetivos de desarrollo sostenible
 - 16.2.1. Agenda 2030 y objetivos de desarrollo sostenible
 - 16.2.1.1. La Agenda 2030: antecedentes, proceso de aprobación y contenido
 - 16.2.1.2. Los 15 Objetivos de Desarrollo Sostenible (ODS) Guía SGD Compass
- 16.3. Economía circular
 - 16.3.1. Economía circular
 - 16.3.1.1. La economía circular
 - 16.3.1.2. Legislación y estrategias de apoyo a la economía circular
 - 16.3.1.3. Diagramas del sistema de la economía circular

- 16.4. Planes directores de eficiencia energética
 - 16.4.1. Planes directores de eficiencia energética
 - 16.4.1.1. Metodología de elaboración de un plan director
 - 16.4.1.2. Modelos de gestión
 - 16.4.1.3. Eficiencia energética dentro de un plan director

Módulo 17. Módulo profesional optativo II (90 horas)

Módulo 18. Proyecto intermodular de integración social (50 horas)

Módulo 19. Formación en centros de trabajo (370 horas)



A través de contenidos didácticos disponibles durante las 24 horas del día, obtendrás una excelente preparación académica de cara a las Pruebas Libres”

05

Formación en Centros de Trabajo (FCT)

TECH Formación Profesional es el único centro educativo que ofrece prácticas garantizadas en las Pruebas Libres para este Grado Superior en Integración Social. Por tanto, estás ante una oportunidad única para desempeñarte en un entorno profesional realista, gracias al cual no solo multiplicarás tus posibilidades de inserción laboral, sino con el que también aprenderás en un hospital de prestigio y con el acompañamiento de profesionales de gran reputación internacional.

Asimismo, y en su máxima de ofrecer una capacitación de calidad global, TECH ha seleccionado las mejores instituciones en el marco de los servicios socioculturales para que puedas realizar estas prácticas. En ellas, tendrás a tu alcance las herramientas y protocolos de trabajo más actualizados. De ese modo, vivirás una experiencia inmersiva, rigurosa y única donde ahondarás de manera dinámica en actividades tanto básicas como avanzadas en materia de Integración Social. Con todo esto, adquirirás competencias útiles, innovadoras e indispensables para asumir todos los retos profesionales de este campo, colocándote como un activo de gran valor en el panorama laboral.

Aunque estas prácticas garantizadas son voluntarias e independientes a las exigidas por cada Comunidad Autónoma, enriquecerán tu andadura académica y te proporcionarán una formación superior al resto de programas convencionales de preparación de Pruebas Libres, aumentando tus posibilidades de éxito. Además, no solo estarás preparándote para disfrutar de un futuro laboral brillante, sino que estarás enriqueciendo tu red de contactos rodeándote de los profesionales más valorados del sector. Una oportunidad de crecimiento y consolidación única que solo TECH Formación Profesional podría ofrecerte.





Las prácticas tienen las siguientes características:



Se cursan una vez superados el resto de los módulos profesionales realizados en el centro educativo



La duración del periodo de prácticas del ciclo formativo será de 370 horas



Podrás hacer las prácticas en un centro de tu Comunidad Autónoma



TECH tiene convenios de prácticas con las empresas líderes del sector



TECH es el único centro de Formación Profesional que incluye prácticas presenciales para la modalidad de Pruebas Libres. Matricúlate ahora e impulsa tu carrera con un enfoque teórico-práctico global en Integración Social”

06

¿Dónde podré realizar la Formación en Centros de Trabajo?

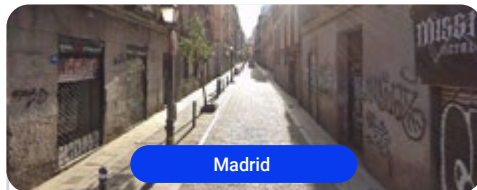
TECH tiene una amplísima red de convenios con centros especializados dentro del territorio español. Estas empresas son escogidas por sus recursos humanos altamente capacitados y su uso de la tecnología más avanzada. Gracias a esas entidades, contarás con otra perspectiva del desarrollo profesional ya que adquirirás habilidades de un modo directo y bajo la supervisión de especialistas con dilatada experiencia. Una iniciativa que te permitirá estar preparado y enfrentar con eficiencia cualquier desafío dentro del ámbito laboral relacionado con Integración Social.

“

No dejes pasar la oportunidad de completar este Ciclo de Grado Superior (Pruebas Libres) en una institución equipada con la última aparatología y con un distinguido equipo de expertos”



En particular, para esta Formación en Centros de Trabajo, están disponibles las siguientes instituciones:



Madrid

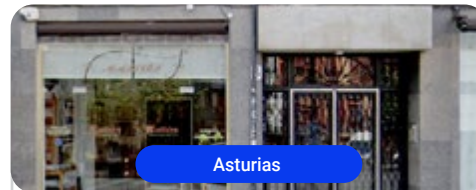
Asociación EOF (Equipo de Orientación Familiar)

País
España

Ciudad
Madrid

Dirección: C/ La Palma, 31 local bajo izquierda

Asociación sin ánimo de lucro Servicio de atención integral a infancia y familia



Asturias

ADEPAS

País
España

Ciudad
Asturias

Dirección: Plaza del Carbayon Nº 6 - 1A

Centro de apoyo en la integración de personas con discapacidad



Asturias

Fundación Mujeres

País
España

Ciudad
Asturias

Dirección: Calle Fortuna Balnearia SN, 33207

Organización encargada de realizar proyectos de intervención en los ámbitos sociales, culturales, políticos y económicos para la igualdad de oportunidades



Madrid

Fundación Aldaba

País
España

Ciudad
Madrid

Dirección: Av. del Dr. Federico Rubio y Galí, 7, Tetuán, 28039 Madrid.

La Fundación Aldaba contribuye al desarrollo de las personas más vulnerables



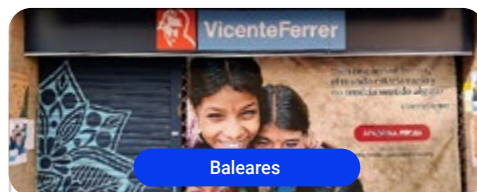
Asturias

Manos Extendidas

País: España
Ciudad: Asturias

Dirección: Calle Monte Gamonal Nº44, bajo izquierda, 33012

Brinda atención a personas en situaciones de vulnerabilidad social



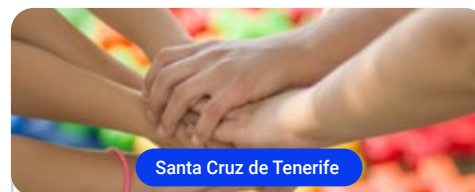
Baleares

Fundación Vicente Ferrer

País: España
Ciudad: Baleares

Dirección: Calle Patronat Obrer, 14, Llevant, 07003 Palma, Islas Baleares

Organización no gubernamental para el desarrollo, comprometida con el proceso de transformación y empoderamiento de las zonas rurales discriminadas



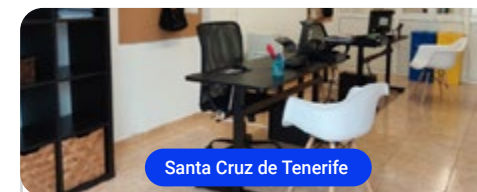
Santa Cruz de Tenerife

ContFusa Solidaria ONG

País: España
Ciudad: Santa Cruz de Tenerife

Dirección: Calle Benchomo nº2, Centro Ciudadano Las Mantecas.

Brinda ayuda a las personas necesitadas y realiza actividades de integraciones educativas, de ocio y tiempo libre



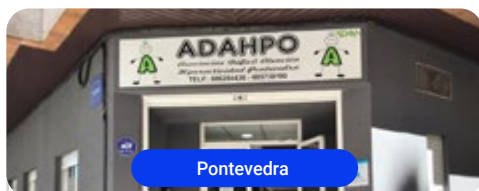
Santa Cruz de Tenerife

Alis Canarias

País: España
Ciudad: Santa Cruz de Tenerife

Dirección: Carretera El Sobradillo 45, A, Izq. 38107

Trato personal e individualizado para cada niño para su desarrollo en un ambiente estimulante y afectuoso



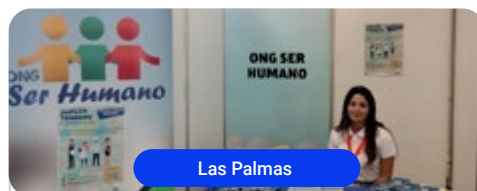
Pontevedra

ADAHPO

País: España
Ciudad: Pontevedra

Dirección: R. Rosalía de Castro, 36, 36001 Pontevedra

Asociación sin ánimo de lucro, abierta a todos aquellos que estén interesados en saber sobre el Trastorno de Déficit de Atención



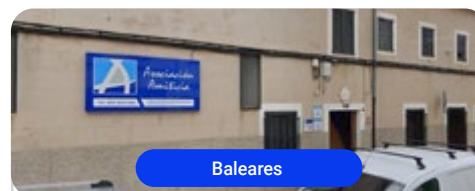
Las Palmas

Asociación Benéfica ONG Ser Humano

País: España
Ciudad: Las Palmas

Dirección: Calle Manuel de Falla, 70, 35013 Las Palmas de Gran Canaria, Las Palmas

ONG sin fines de lucro que trabaja para lograr avances sociales, culturales y otros proyectos fuera de sus fronteras



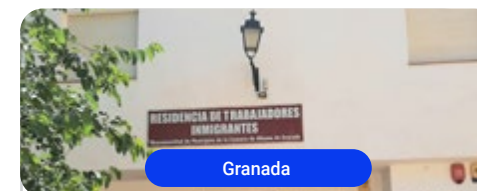
Baleares

Asociación Amiticia

País: España
Ciudad: Baleares

Dirección: Carrer de Mazagan, 15a, Ponent, 07014 Palma, Illes Balears

Entidad sin ánimo de lucro que proporciona atención a personas con diversidad funcional y de niños en riesgo de exclusión



Granada

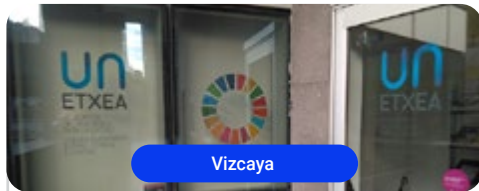
Albergue - Comarca de Alhama

País: España
Ciudad: Granada

Dirección: C/ Carretera de Loja nº 4 18128- Zafarraya (Granada)

Albergue para trabajadores temporeros inmigrantes, Para personas de cualquier nacionalidad que estén en situación de desempleo y sin vivienda

¿Dónde podré realizar la Formación en Centros | 31 **tech** de Trabajo?



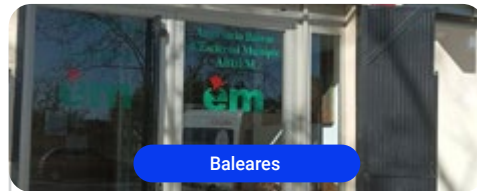
Vizcaya

Un Etxea

País: España
Ciudad: Vizcaya

Dirección: Paseo Uribitarte 12, local 2. 48001, Bilbao, Vizcaya

Asociación de personas y entidades creada para promocionar en el ámbito vasco los principios y programas de la UNESCO



Baleares

Associació Balear d'Esclerosi Múltiple

País: España
Ciudad: Baleares

Dirección: Paseo de Marratxí 15. 07008. Palma. Islas Baleares

Organización que trabaja a favor de personas diagnosticadas con Esclerosis Múltiple y otras patologías neurológicas similares



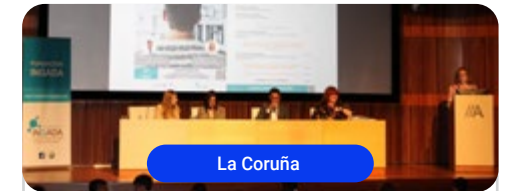
La Coruña

Asociación Ecos Do Sur

País: España
Ciudad: La Coruña

Dirección: Avenida Finisterre, 109. Bajo. La Coruña. 15004

ONG que desarrolla proyectos innovadores de alto impacto, que generan bienestar social verificable y mensurable



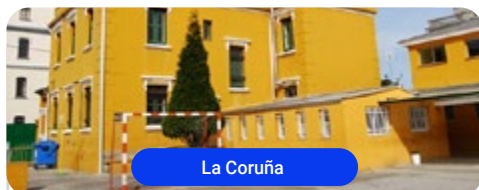
La Coruña

Fundación Ingada

País: España
Ciudad: La Coruña

Dirección: C. Federico García, 2, Edificio Domus Vi, 15009, A Coruña

Fundación que ofrece asistencia integral en Galicia a personas afectadas por TDAH y trastornos asociados y a sus familias



La Coruña

Aspronaga

País: España
Ciudad: La Coruña

Dirección: Av. Rosalía de Castro, 12, 15179, Oleiros, La Coruña

Asociación que mejora la vida de personas con discapacidad intelectual, ofreciendo apoyos y defendiendo sus derechos



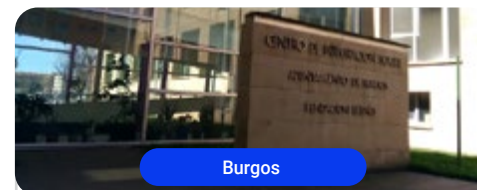
La Coruña

AFACO

País: España
Ciudad: La Coruña

Dirección: Parque de San Diego s/n, Centro Cívico de San Diego, bajo. 15.006, A Coruña

Asociación dedicada a apoyar a las personas con enfermedad de Alzheimer y a sus familiares



Burgos

Fundación Lesmes

País: España
Ciudad: Burgos

Dirección: C/ Manuel Altolaquirre s/n

Integración de los más excluidos de la sociedad



Málaga

Resimar 2000 S.L

País: España
Ciudad: Málaga

Dirección: Calle Manuel del Palacio, 33, 29017 Málaga

Asistir a personas de la tercera edad

07

Requisitos de Acceso

Serán aptos para matricularse en el Ciclo Formativo de Grado Superior en Integración Social (Pruebas Libres) los alumnos que tengan al menos 20 años o 19 años y estar en posesión del título de Técnico y, además, cumplan al menos uno de los siguientes requisitos:

- Estar en posesión del Título de Bachiller, o de un certificado acreditativo de haber superado todas las materias del Bachillerato
- Haber superado el segundo curso de cualquier modalidad de Bachillerato experimental
- Estar en posesión de un Título de Técnico (Formación Profesional de Grado Superior)
- Estar en posesión de un Título de Técnico Superior, Técnico Especialista o equivalente a efectos académicos
- Haber superado el Curso de Orientación Universitaria (COU)
- Estar en posesión de cualquier Titulación Universitaria o equivalente
- Haber superado la prueba de acceso a ciclos formativos de grado superior (se requiere tener al menos 19 años en el año que se realiza la prueba o 18 para quienes poseen el título de Técnico)
- Haber superado la prueba de acceso a la Universidad para mayores de 25 años (la superación de las pruebas de acceso a la Universidad para mayores de 40 y 45 años no es un requisito válido para acceder a FP)





“

*Este es el mejor momento para
iniciar tu formación, no esperes
más y realiza tu solicitud”*

08

Realización de las pruebas libres

Las pruebas que conducen a la obtención del título oficial de Grado Superior son competencia de las Comunidades Autónomas. Cada una de ellas organiza y gestiona las Pruebas Libres, además de decidir qué títulos pueden obtenerse mediante este formato.

Asimismo, las Comunidades Autónomas decidirán qué títulos se ofertan a partir de este sistema en cada convocatoria, y es suya la potestad para escoger las fechas y la localización para la realización de las pruebas. No obstante, tú no tendrás que ocuparte del seguimiento de esta información, nuestros tutores te mantendrán al tanto de todas las convocatorias.

Los exámenes se adaptarán a cada título de Grado Superior, llevando a cabo pruebas teóricas y/o prácticas para cada uno de los módulos profesionales que lo componen. Una vez te hayas examinado de cada uno de los módulos, deberás realizar, en un centro acreditado, el módulo de Formación en Centros de Trabajo. Tras esto, podrás obtener tu titulación.



Prepárate para superar las Pruebas Libres de forma cómoda, sin horarios. Empleando la mejor metodología de aprendizaje online, que te permitirá aprovechar cada minuto invertido, y con la que obtendrás tu título de Grado Superior rápidamente”



¿Qué requisitos son necesarios para las pruebas libres?

- ♦ Para el título de Técnico (Grado Medio): Tener 18 años
- ♦ Para el título de Técnico Superior (Grado Superior): Tener 20 años o 19 años y estar en posesión del título de Técnico

1. Uno de los requisitos de acceso de la titulación para la que realizas las pruebas libres:

Ciclos de Grado Medio

- ♦ Tener alguno de los siguientes títulos:
 - Título de **ESO**
 - Título Profesional Básico (Formación Profesional de Grado Básico)
 - Título de Técnico/a o de Técnico/a Auxiliar o equivalente
 - 2º curso del BUP
 - Prueba de acceso a ciclos formativos de grado medio
 - Prueba de acceso a la Universidad para mayores de 25 años

Ciclos de Grado Superior

- ♦ Tener alguno de los siguientes títulos:
 - Título de Bachiller
 - Título de Técnico/a (Formación Profesional de Grado Medio)
 - Título de Técnico/a Superior, Técnico Especialista o equivalente
 - Técnico o Técnica de Artes Plásticas y Diseño
 - Titulación Universitaria o equivalente

¿Quién convoca las pruebas libres, cada cuánto tiempo y qué ciclos o módulos profesionales?

Las pruebas libres para la obtención del título oficial de Técnico o Técnico Superior son convocadas por las diferentes CCAA ya que son las autoridades competentes en educación.

La mayoría de las CCAA realizan convocatorias de pruebas libres todos los años. Aunque si consultamos las últimas convocatorias podremos ver que no todas convocan todos los años y no todas convocan todos los ciclos.



Junto a TECH, diseñarás tu plan de exámenes libres para obtener los mejores resultados posibles”

¿Cuál es el procedimiento completo de las pruebas libres?

Estas son FASES del proceso (que puede variar según convocatoria y/o CCAA):

1. Convocatoria: se publica la convocatoria del año con toda la información

1.1. Oferta: se publican todos las titulaciones y módulos profesionales convocados

2. Solicitudes: se abre plazo de inscripción. Deberás presentar tu solicitud

3. Lista de admitidos: deberás consultar la lista de admitidos

3.1. Alegaciones

3.2. Listado definitivo

4. Realización de las pruebas

5. Publicación de las calificaciones

5.1. Si has aprobado todos los módulos profesionales

5.1.1. Realizarás el módulo **FCT y Proyecto** (si es un ciclo superior)

5.2. Solicitud del título

A lo largo del ciclo formativo, los tutores de TECH te acompañarán aclarando dudas sobre las fases del proceso, orientándote, aconsejándote en correspondencia con tus oportunidades y progresos.

A tener en cuenta

- Cada año podrás examinarte de todos los módulos profesionales del ciclo o de los que tu desees, es decir, puedes matricularte por módulos de forma independiente
- Durante el mismo año académico puedes matricularte en diferentes CCAA siempre que sea en diferentes módulos, tendrá una oportunidad anual para cada módulo y podrás que podrás elegir en función de las fechas
- Podrá examinarte en la CCAA que elijas sin necesidad de residir en ella

Límite de convocatorias

No existen límite de convocatorias en las pruebas libres. Podrás matricularte para realizar el examen de cada módulo las veces que necesites.

Además, si has cursado FP y has agotado las convocatorias oficiales en algún módulo puedes presentarte a las pruebas libres de ese módulo para superarlo y obtener tu título oficial.

¿Cuándo se convocan las pruebas libres?

Cada Comunidad autónoma realiza una convocatoria de pruebas libres una vez al año, en esta convocatoria se publican la oferta de pruebas libres para la misma, es decir, de que ciclos te puedes examinar.

La mayoría de las CCAA suelen convocar en durante el mes de marzo, aunque si consultamos las convocatorias más recientes nos encontraremos con otros periodos como enero, abril, septiembre, octubre o noviembre.

¿Cuándo se realizarán las pruebas libres?

Cada Comunidad autónoma en su convocatoria anual publica las fechas de realización de las pruebas libres. Debe haber un plazo suficiente entre la solicitud, la lista de admitidos provisionales, la lista de admitidos definitivos y la realización de las pruebas.

Acto de Presentación

Algunas CCAA realizan un acto de presentación previo a las pruebas que puede ser telemático mediante certificado digital o presencial si no dispones de certificado digital.

¿Dónde se realizan las pruebas?

Cada Comunidad autónoma en su convocatoria anual publica los centros docentes públicos donde se realizarán las pruebas.

Dependiendo de cada CCAA, en algunos casos, solo cuando existan varios centros para el mismo ciclo, tú puedes elegir el centro de examen en la misma solicitud de inscripción y en otros es la administración competente quien decide en qué centro se examinan los candidatos que aparecerán en la lista de admitidos.

¿Cómo es la estructura de los exámenes?

Son exámenes presenciales, en alguna comunidad puede haber uno o dos exámenes por módulo y se realizan durante varios días.

En algún caso cuando hay dos exámenes por módulo el primer ejercicio puede ser selectivo y antes de la realización del segundo se publicarán los resultados del primero con un plazo que puede variar entre dos y cinco días para la realización del segundo.

En cada convocatoria encontraras todos los detalles.

Podrás realizar las pruebas libres en la comunidad autónoma que desees en función de tu lugar de residencia, de criterios académicos y elección personal.

Acompañamiento personalizado

TECH es el único centro de Formación Profesional que incluye un acompañamiento personalizado durante la realización de las Pruebas Libres. Todo ello con el objetivo de guiarte durante todo el proceso, proveerte de información certera en cada paso y ayudarte ante cualquier duda que pueda surgir. Este acompañamiento iniciará desde que formalices tu matrícula y se extenderá hasta la realización de los exámenes.



Contarás con la tutorización de profesionales especialistas quienes resolverán tus dudas y eliminarán los obstáculos que puedan surgir en tu aprendizaje”

Fase 1: Estudio online

Mientras estudias los módulos teóricos del programa contarás con el acompañamiento de tutores especializados quienes resolverán cualquier duda que pueda surgir no solo en términos de contenido, sino también de procedimientos, inscripciones y otros trámites administrativos. Esto te será de gran ayuda pues te servirá como impulso para acelerar el proceso de aprendizaje, estando listo para obtener el título de Técnico Superior en Integración Social en poco más de un año.

Fase 2: Acompañamiento presencial durante la realización del examen

El día del examen serás bienvenido y acompañado por un miembro de nuestro claustro quien te apoyará, resolverá dudas y guiará en el proceso. Primeramente, serás recibido por este tutor en la ciudad donde hayas decidido hacer la prueba y, en una segunda instancia, esta persona te acompañará hasta la sede del examen, aclarando cualquier cuestión que pudiera surgir y ofreciéndote apoyo extra. Un acompañamiento único, certero y que trasciende del plano online, acercando a las personas y ofreciendo nuevas posibilidades de contacto.



Pablo Márquez

Técnico de inserción laboral

“Ayudar a las personas más vulnerables a integrarse en la sociedad y poder tener una vida satisfactoria era mi principal objetivo para cursar este Grado Superior (Pruebas Libres). Pese a ello, tenía que compaginar los estudios con mi trabajo, así que ir a clase todos los días y estudiar de forma continua era imposible. Un amigo me habló de los programas de TECH, y motivado por sus comodidades de aprendizaje decidí inscribirme. En año y medio, superé las Pruebas Libres y obtuve el título oficial estudiando desde mi casa”

10

Metodología

Nuestra institución es la primera en el mundo que combina la metodología de los *case studies* con un sistema de aprendizaje 100% online basado en la reiteración, que combina elementos didácticos diferentes en cada lección.

Potenciamos los case studies con el mejor método de enseñanza 100% online: el *Relearning*.

TECH pone a tu disposición un método de aprendizaje que ha revolucionado la Formación Profesional y con el que mejorarás tus perspectivas de futuro de forma inmediata.

En TECH aprenderás con una metodología vanguardista concebida para capacitar a los profesionales del futuro. Este método, a la vanguardia pedagógica mundial, se denomina *Relearning*.

Nuestra institución es la única en habla hispana licenciada para emplear este exitoso método. En 2019 conseguimos mejorar los niveles de satisfacción global de nuestros alumnos (calidad docente, calidad de los materiales, estructura del curso, objetivos...) con respecto a los indicadores del mejor centro educativo online en español.



Esta titulación de TECH es un programa intensivo que te prepara para afrontar todos los retos en esta área, tanto en el ámbito nacional como internacional. Tenemos el compromiso de favorecer tu crecimiento personal y profesional, la mejor forma de caminar hacia el éxito, por eso en TECH utilizarás los *case studies*, la metodología de enseñanza más avanzada y eficaz del mercado educativo.

“ *Nuestro programa te proporciona las mejores habilidades profesionales, preparándote para afrontar todos los retos actuales y futuros en esta área* ”

El método del caso ha sido el sistema de aprendizaje más utilizado por las mejores escuelas de negocios del mundo desde que éstas existen. Desarrollado en 1912 para que los estudiantes de Derecho no solo aprendiesen las leyes a base de contenidos teóricos, el método del caso consistió en presentarles situaciones complejas reales para que tomaran decisiones y emitieran juicios de valor fundamentados sobre cómo resolverlas.

Ante una determinada situación, ¿qué harías tú? Esta es la pregunta a la que te enfrentamos en el método del caso, un método de aprendizaje orientado a la acción. A lo largo del curso, te enfrentarás a múltiples casos reales. Deberás integrar todos tus conocimientos, investigar, argumentar y defender tus ideas y decisiones.



En este programa tendrás acceso a los mejores materiales educativos, preparados a conciencia para ti:



Material de estudio

Todos los contenidos didácticos son creados por los especialistas que van a impartir el curso, específicamente para él, de manera que el desarrollo didáctico sea realmente específico y concreto.

Estos contenidos son aplicados después al formato audiovisual que creará nuestra manera de trabajo online, con las técnicas más novedosas que nos permiten ofrecerte una gran calidad, en cada una de las piezas que pondremos a tu servicio.



Clases magistrales

Existe evidencia científica sobre la utilidad de la observación de terceros expertos.

El denominado *Learning from an expert* afianza el conocimiento y el recuerdo, y genera seguridad en nuestras futuras decisiones difíciles.



Prácticas de habilidades y competencias

Realizarás actividades de desarrollo de competencias y habilidades específicas en cada área temática. Prácticas y dinámicas para adquirir y desarrollar las destrezas y habilidades que un especialista precisa desarrollar en el marco de la globalización que vivimos.



Lecturas complementarias

Artículos recientes, documentos de consenso, guías internacionales... En nuestra biblioteca virtual tendrás acceso a todo lo que necesitas para completar tu capacitación.





Case Studies

Completarás una selección de los mejores *case studies* de la materia. Casos presentados, analizados y tutorizados por los mejores especialistas del panorama internacional.



Resúmenes interactivos

Presentamos los contenidos de manera atractiva y dinámica en píldoras multimedia que incluyen audio, vídeos, imágenes, esquemas y mapas conceptuales con el fin de afianzar el conocimiento.

Este sistema exclusivo educativo para la presentación de contenidos multimedia fue premiado por Microsoft como "Caso de éxito en Europa".



Testing & Retesting

Evaluamos y reevaluamos periódicamente tu conocimiento a lo largo del programa. Lo hacemos sobre 3 de los 4 niveles de la Pirámide de Miller.



11

Titulación

Este programa te preparará para enfrentarte a las Pruebas Libres del Ciclo de Grado Superior que ofrece la Administración Pública, de forma anual, para acceder al título de Técnico Superior en Integración Social.

Además de la capacitación más rigurosa y actualizada en Integración Social, tras la consecución del programa y la superación de sus evaluaciones, TECH Formación Profesional te emitirá un certificado académico de alto valor curricular por los conocimientos adquiridos.

Este programa te dará la oportunidad de prepararte para la realización del examen oficial, y a la vez te permitirá acceder a los materiales del Ciclo de Grado Superior oficial, ampliando tu experiencia y conocimientos y mejorando tu currículum.

Título: **Curso en Integración Social**

Modalidad: **Online**

Horas: **2.000**

Duración: **2 años**



futuro
salud confianza personas
educación información tutores
garantía acreditación enseñanza
instituciones tecnología aprendizaje
comunidad compromiso
atención personalizada innovación
conocimiento presente calidad
desarrollo web formación
aula virtual idiomas institucionales

tech formación profesional

Ciclo de Grado Superior
(Pruebas Libres)
Integración Social

Modalidad: Online

Titulación: TECH Formación Profesional

Duración: 2 años

Horas: 2.000

Ciclo de Grado Superior (Pruebas Libres) Integración Social

